

Skeletter og andre fund fra en gravhøj ved Gyllenmose nær Bregninge

af Per O. Thomsen

I foråret 1997 deponerede Svendborg og Omegns Museum en del fund fra en stor gravhøj ved Bregninge til udstilling på Tåsinge Museum. Foruden lerkar og genstande af flint fra yngre stenalder omfatter de udstillede fund også rester af to menneskeskeletter med en meget sælsom historie.

Det hele tog sin begyndelse i efteråret 1987. På Edward Christiansens jord, matr. nr. 1 f i Bregninge på Tåsinge, var man i gang med et større dræningsarbejde ikke langt fra en meget markant, overpløjet gravhøj fra oldtiden. En besigtigelse af arbejdet viste imidlertid hurtigt, at dræningsarbejdet ikke ville berøre højtomten, men da Svendborg og Omegns Museum nu var på marken, benyttede vi lejligheden til at granske tomtens tilstand nøjere. Det viste sig ved nærmere eftersyn, at tomten var under stærk nedbrydning på grund af dyrkning. Gennem mange år havde tomten været beskyttet af et levende hegn, men efter at hegnet var fjernet, havde nedbrydningen taget fart. Lodsejeren kunne da også oplyse, at han gennem nogle år havde pløjet på mange sten bl.a. to store, flade fliser fra selve højens top. Desuden havde han fundet en stridsøkse fra yngre stenalders yngste periode på højens overflade.

I museets arkiv havde vi oplysninger fra slutningen af sidste århundrede om, at der "mod Syd på lodden (matr. 1 f) i mands Minde (dvs. begyndelsen af 1800-tallet) er ryddet en Dysse, efter Beskrivelsen en Gangbygning med Indgang mod øst. Der fandtes flere Ting i den, som skulle være sendt til museet (Nationalmuseet)". Oplysningerne om fjernelsen af dyssen er nedfældet i slutningen af sidste

århundrede, og på Nationalmuseet var ganske rigtigt som noteret, indleveret flere genstande fra højen med følgende påtegning: "Fra et stort gravkammer på Bregninge præstegård, Thorsenge". Materialet befinder sig stadig på Nationalmuseet og omfatter en tyknakket flintøkse, tre flintdolke, 15 flækker, en segflække og en ildsten af flint (1) - oldsager - som alle kan henføres til yngre stenalder. Der var derfor næppe tvivl om, at højtomten måtte udgøre resterne af en såkaldt megalitgrav.

Megalitgrave eller, som de også kaldes, stensgrave er fællesbetegnelse for dysser og jættestuer, der opførtes over store dele af Vesteuropa i 4. årtusinde f.Kr. I Danmark byggedes disse grave i perioden 3400 - ca. 3100 f.Kr. - den periode af yngre stenalder, som benævnes mellemneolitisk tragtbægerkultur, og det antages, at omkring 20.000 megalitgrave i den periode blev rejst af tragtbægerfolket (2). I dag kendes kun henved 7.000 af disse, hvoraf en stor del er sløjfede og overpløjede (3). De store stengrave var nemlig populære, når der i tidligere tid skulle bruges sten til bl.a. byggerier.

De store monumentale grave blev bygget som gravmæler for stenalderens ledende personer, der på den måde også fik "afmærket" slægtens territorium.

I forbindelse med begravelserne i megalitgravene forsynedes den afdøde med forskellige gravgaver, og som oftest blev der også hensat offergaver på eller ved højenes randsten - især hvis gravkammerne var forsynet med en gang. Offergaverne blev da placeret tæt ved gangens munding og kunne bestå af både lerkar med madofre og flintredskaber.

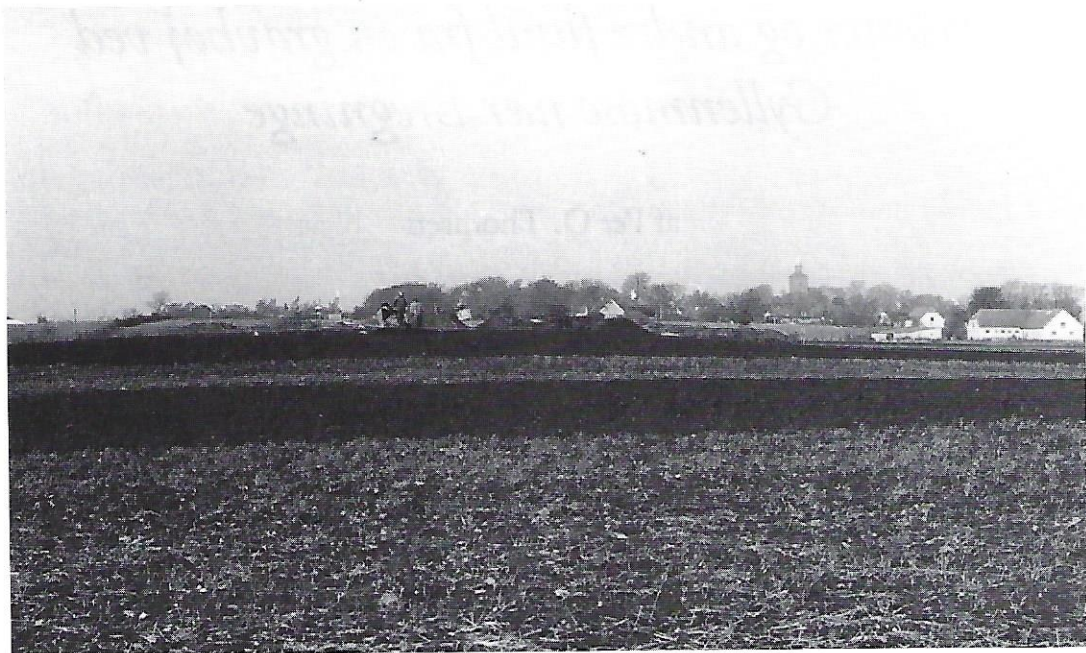


Fig. 1. Dyssen under udgravning i 1990. Foto: Forfatteren.

Gravkamrene har hyppigt været benyttet gentagne gange, også efter at skikken med at bygge megalitgrave var ophørt. Ved sådanne senere begravelser forekommer det, at man "rensede" kammeret - man rømmede gravkammeret for tidligere begravelser inkl. gravgaver, som derfor ofte findes uden for gangens munding sammen med offergaverne.

Besigtigelsen i 1987 førte til overvejelser om udgravning af tomten, fordi det nu fjernede hegn havde beskyttet hele den østlige side af højen. Fra beskrivelsen i arkivet vidste vi, at gangen fra kammeret vendte mod øst, hvorfor eventuelle offergaver og udrømmede gravgaver følgelig stadig kunne ligge rimelig intakt under mulden. Desuden syntes bunden af gravkammeret også at være nogenlunde intakt. Hvis de formodninger var korrekte, ville en udgravning give væsentlige og afgørende oplysninger om megalitgravens historie. Det måtte dog være indenfor få år, tomten skulle udgraves.

Som et første skridt foretog museet en mindre prøveundersøgelse i efteråret 1989, mens

den egentlige undersøgelse fulgte i foråret 1990 (fig. 1).

Udgravningen og dens resultater

Den arkæologiske undersøgelse afslørede meget klart, at megalittomten var resterne af en såkaldt stordysse. Denne type dysse er ligesom jættestuerne forsynet med en gang ind til selve gravkammeret, så oplysningerne fra arkivet viste sig at være ganske pålidelige.

I løbet af megalitgravens omkring 300 år lange bygningshistorie sker en udvikling i gravkamrenes udformning. De ældste megalitformer er dysser med rektangulære og helt lukkede kamre, mens de yngste er jættestuerne. Umiddelbart før jættestuernes bygningstid opfører tragtbægerfolket stordysserne, og de kan dermed betragtes som umiddelbare forløbere for jættestuerne.

Kammeret i Bregninge har haft et "pæreformet" grundrids med gangen vendt mod øst (fig. 2). Det meget store stenkammer har været

sat af otte sten: to i vestgavlen og tre i hver af siderne. I passagen mellem kammer og gang har været placeret to tærskelsten. Gangen var bygget af otte sten, hvoraf der kun var spor efter tre i hver side. Indvendigt måler kammeret lidt over tre meter fra gavl til tærskelsten, og på tværs er kammeret to meter bredt. Gangen er tre meter lang og ved tærskelstenene 1 meter bred, hvorimod den kun er 75 cm i bred ved munden (fig. 2). Dimensionerne afslører tydeligt, hvorfor denne type megalitgrave bliver kaldt for stordysser.

Nu undrer det måske nogen, at man kan registrere og optegne et gravkammer, når de store sten forlængst er fjernet. I dette tilfælde er det imidlertid ikke særlig vanskeligt. De store sten, som kammer og gang var bygget af, har efterladt et såkaldt standspor i undergrunden, dvs. et aftryk efter stenenes standflader. Standsporene står tilbage som mørke, muldfyldte aftryk, efter stenene blev fjernet, og dysens grundrids fremstår således meget klart mod undergrundens lysere farve.

Bevaringsforholdene omkring kammeret og gangen viste sig særdeles gode og afslørede flere konstruktionsdetaljer. Således kunne iagttages, at gangen i hele dens længde var ”brolagt” med et 15 cm tykt og kompakt lag af hvidbrændte flintbrokker. På begge sider af munden var aftryk af nogle enkelte af gravhøjens randsten.

Kammerbunden viste sig at være konstrueret som en 10 cm dyb forsænkning opfyldt med en kridtblandet lerslæmning, som udgjorde gulvet i kammeret.

På ydersiden af kammeret kunne ses rester af en gråblå lerpakning omkring standsporene efter de store kammersten. Kammeret synes derfor at have været delvist indkapslet i denne lerpakning, som både gjorde det tæt og støttede de store sten, der skulle bære den tunge dæksten (fig. 2).

Det var helt klart en dysse, som var bygget med omhu og, hvor der var kælet for detaljen.

Fund og fundforhold

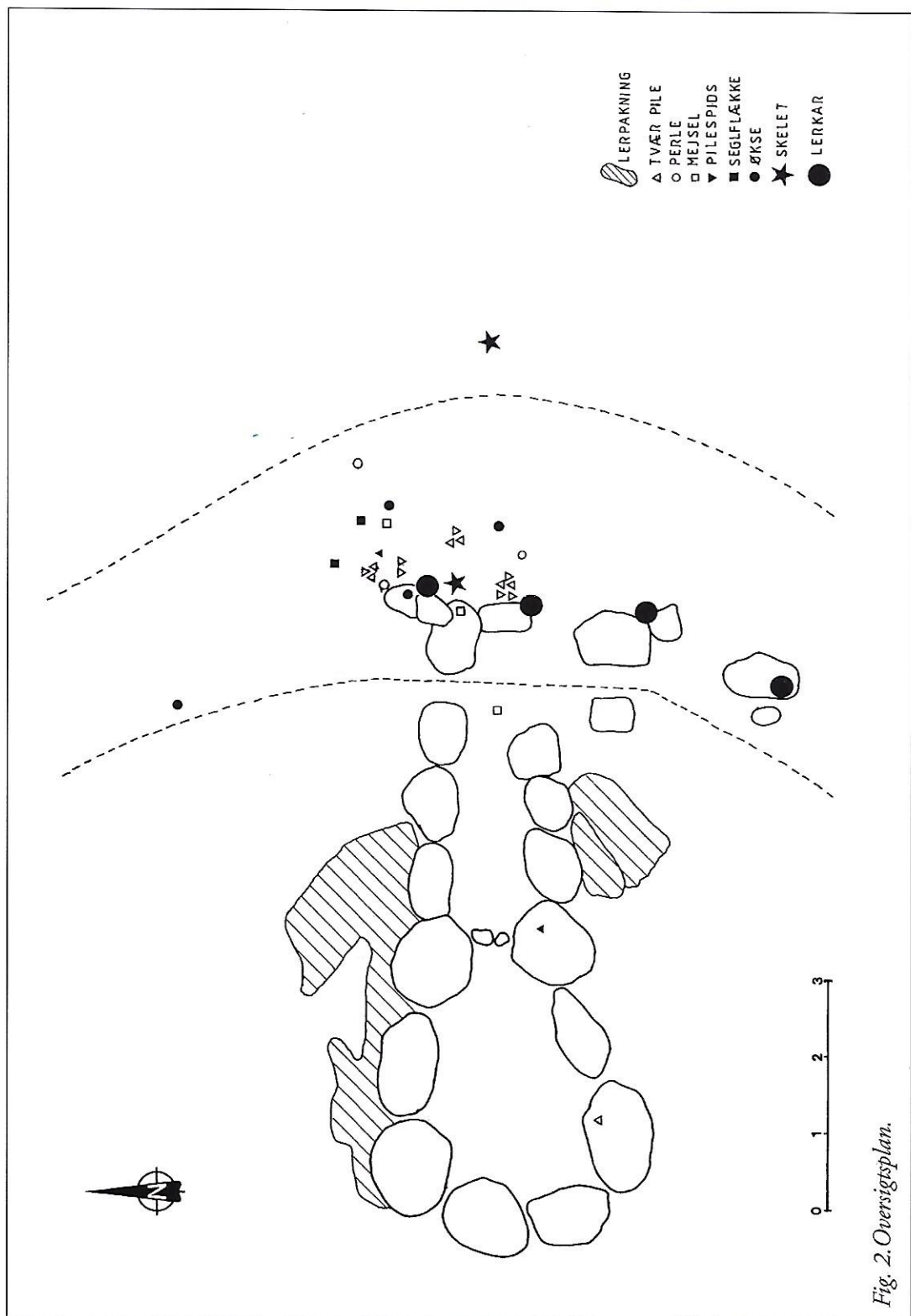
Oldsager blev der fundet mange af ved undersøgelserne i 1989 og 1990. Den samlede mængde omfatter tre ravperler, en stor mængde keramik, 598 stykker flint og, hvad der var meget overraskende, dele af to skeletter og to bronzehægter.

Flintmaterialet indeholder bl.a. 13 tværpile, to fladehuggede pilespidser, 11 flækker, to seglflækker, fem fragmenter af slebne mejsler, tre hele økser, hvoraf en er forsynet med hulsleben æg foruden et ægfragment af økse med hulsleben æg, seks afslag med spor af slibning og en ildslagningssten af dolkform. Den øvrige mængde flint består derudover af adskillige flækkefragmenter, forskellige skiveafslag, opbrugte blokke, bloksideafslag og enkelte skive-skrabere.

Ved hovedundersøgelsen 1990 fandtes kammeret som forventet helt ryddet. Dog lå der en tværpil og en fladehugget pilespid i kammeret. Resten af oldsagerne lå uden for kammeret og gangen (fig. 2). En stor del af undersøgelsen koncentrerede sig derfor om området ud for gangens mundingsparti.

Fire steder fandtes større koncentrationer af keramik fra fire forskellige lerkar. Lerkarrene lå affejret direkte på den gamle markoverflade, liggende på siden eller med bunden i vejret. Formentlig er der tale om fire offerkar, som har været stillet ved foden af den randstensskæde, der oprindeligt har omgivet højen (fig. 2 og 3). Den øvrige keramik stammer hovedsagelig fra området umiddelbart ud for og lige nord for gangens munding og lå ikke samlet i påfaldende koncentrationer. Der synes således ikke at være tale om rester af offerkar på samme måde som de førnævnte på nær nogle enkelte undtagelser. Snarere er der tale om lerkar fra gravkammeret, som er dumpet uden for gangmunden ved senere udrømninger.

Det samlede skårmateriale anslås at hidrøre fra mindst 25 - 30 forskellige lerkar, omfattende både større og mindre tragtbægre, enkelte



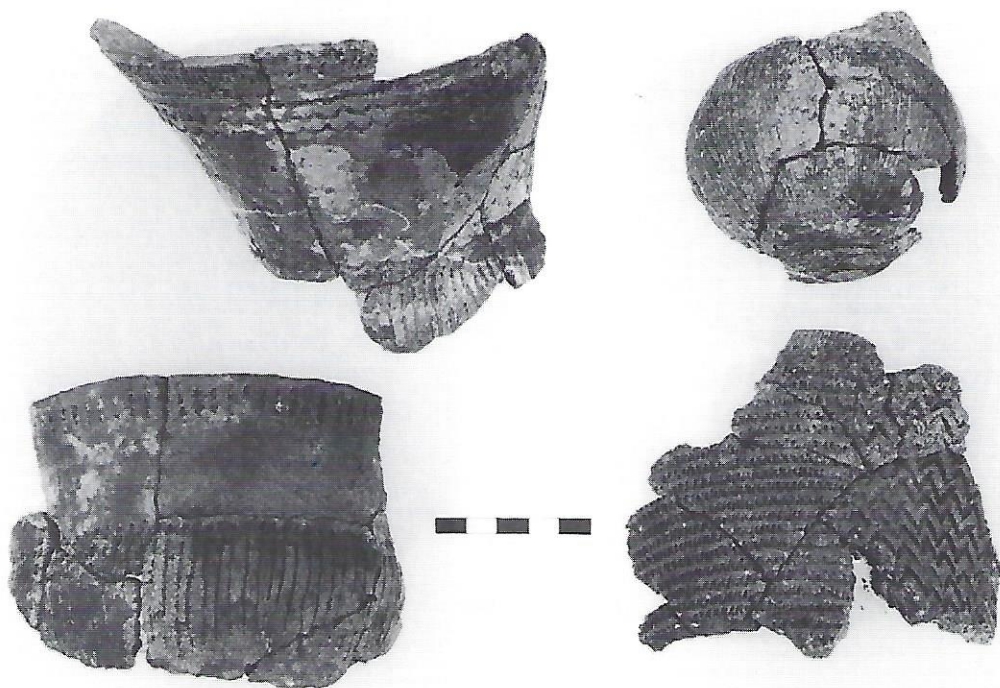


Fig. 3. Større fragmenter af de fire offerkar, som blev fundet ved randstenene. Foto: Svendborg Museum.

fodskåle, enkelte såkaldte lerskeer og forskellige skarpvinklede kar. På det grundlag er det muligt at aflæse, hvornår dyssen bygges, og hvor længe den er i brug. Det står således klart, at den bygges og tages i brug første gang i tiden omkring 3200 f.Kr. Dyssen benyttes dog ikke kun denne ene gang. Den genbruges også i den periode, hvor jættestuerne har afløst stordysserne som primære gravmæler. Senere i yngre stenalder, hvor byggeriet af megalitgrave er ophørt (ca. 3000 f.Kr.), er gravkammeret fortsat i brug.

Skårene fra et lille retvægget lerkar er den yngste keramik, som er repræsenteret. Dette lerkar, som skal dateres til yngre stenalders sidste periode (dolktid/senneolitikum), stammer formentlig fra en af de yngste begravelser i dys-

sen (ca. 2400 f.Kr.). Det er i øvrigt samtidig med den ene af de tre dolke, som blev fundet ved rydningen. I de mellemliggende århundreder (ca. 2800 -2400 f.Kr.) er der ingen genstande, som vidner om genbrug af dyssen.

Figur 2 viser nogle udvalgte oldsagers fordeling uden for gangens munding. Fordelingen af flintredskaber kan ligesom keramikken i nogen udstrækning give fingerpeg om, hvorvidt der er tale om offergaver placeret ved randstenskæden eller ved gangens munding. Eksempelvis forekommer det rimeligt at opfatte to samlinger af tværpile, to segflækker og to økser som offergaver. Andre genstande som ravperlerne, de spredtliggende lerkarskår og spredte flintgenstande synes at vidne om, at der er sket flere udrømninger fra kammeret i



Fig. 4 Kranierne fra de to skeletter. Foto: Svendborg Museum.

forbindelse med nogle af de senere begravelser. Et præcist indtryk af, hvilke genstande, der udover de allerede nævnte kan stamme enten fra ofringer eller udrømninger, er dog endnu ikke klarlagt fuldt ud.

Flintmaterialet stemmer dateringsmæssigt fint overens med dateringen af keramikken. Dog synes de omtalte hulæggede økser at være lidt yngre end hovedparten af keramikken. Det samlede indtryk bliver således, at dyssens brugstid dækker hovedparten af den mellemneolitiske tragtbægerkultur (frem til 2800 f.Kr.), hvor også ravperlerne skal placeres.

De seneste gravlæggelser falder som nævnt i dolktid (senneolitikum), hvor dyssen benyttes ved mindst to begravelser – en tidligt i dolktid og en sent i perioden. Til disse begravelser knytter sig foruden det allerede anførte lerkar

og en flintdolk yderligere to flintdolke (4), to fladehuggede pilespidser og sandsynligvis den dolkformede ildsten.

Samlet kan det således vises, at dyssen ikke blot benyttedes én gang, men benyttedes gennem det meste af mellemneolitiske tragtbæger-tid (fra omkring 3200 f.Kr. til ca. 2800 f.Kr.) og igen i senneolitiske tid (perioden 2400 f.Kr. til ca. 2000 e.Kr.). Det nøjagtige antal begravelser, dyssen har været anvendt til, kan dog ikke afgøres med sikkerhed.

Så meget klarhed bragte undersøgelsen af dyssen, men hvordan passer de to skeletter ind i dette billede? Umiddelbart vurderet ganske godt, men som nævnt var deres tilstedeværelse trods alt noget overraskende. Det var forventet, at skeletter eller dele heraf ville være forsvundet.



Fig. 5 Bronzehægterne fundet ved skeletterne. Foto: Svendborg Museum.

Ingen af skeletterne er intakte. Der er i begge tilfælde kun tale om større lemmeknogler og kranium, samlet pænt i to bendynger tæt ved dyssegangens udmundning (fig. 2 og 4). Meget pegede derfor på, at knoglerne kunne være rester af udrømmede begravelser, hvor udrømningen var foregået i oldtiden, eller hvor de først var fjernet fra gravkammeret ved rydningen af dyssen i begyndelsen af sidste århundrede.

Imidlertid frembød skeletterne allerede under udgravningen et problem, som gjorde deres tilhørsforhold til dyssens primære historie noget uklar. Det skyldtes den omstændighed, at der i begge bendynger blev fundet en lille bronzehægte (fig. 5). Denne detalje betød nemlig, at ingen af skeletterne kunne være samtidige med det øvrige oldsagsmateriale. De kunne ganske enkelt ikke stamme fra yngre stenalder. Dateringen måtte nødvendigvis ligge i en senere periode, hvor metal benyttedes til hægter, mest sandsynligt i jernalderen. Var denne antagelse rigtig, skulle udrømningen derfor forbindes med rydningen af dyssen, og skeletterne måtte uden diskussion udgøre resterne af de yngste begravelser.

Begravelser fra bronzealderen eller jernalderen i dysser kan forekomme, men det er

meget sjældent. Fundet af skeletterne og hægterne var derfor interessant, og en sikker datering af dem var selvfølgelig meget vigtig og afgørende for tolkningen. En arkæologisk datering, der alene hvilede på bronzehægterne, kunne ikke regnes for pålidelig nok, og af den grund besluttedes det: at få dem begge dateret ved hjælp af kulstof-14 metoden. Tilpas store stykker knogler fra skeletterne blev derfor afleveret til Nationalmuseets Kulstof-14 Laboratorium, hvor de siden er blevet analyseret og dateret.

Da dateringen forelå, var overraskelsen imidlertid uforudset stor, og de to skeletters tilstedeværelse i dyssen viste sig med ét at være et større mysterium end først antaget. Analysen påviste med rimelig sandsynlighed, at de var lige gamle og formentlig var lagt i dyssen på samme tid – men på et tidspunkt, hvor dysserne bestemt ikke mere blev anvendt til begravelser. Det kom helt uventet, fordi det viste sig, at de mest sandsynligt blev gravlagt i dyssen mellem 1430-1480 e.Kr. (5), altså i den sene del af middelalderen og slet ikke i oldtiden. Begravelserne blev foretaget næsten 4000 år, efter dyssen blev bygget og århundreder efter oldtidens ophør.

På det grundlag må det konkluderes, at ske-

letterne intet har med dyssens oprindelige historie eller brug at gøre, og det synes ikke umiddelbart muligt at finde en naturlig arkæologisk forklaring på deres tilstedeværelse.

I forlængelse heraf vil et nærliggende spørgsmål være: Hvorfor fandt disse mennesker deres sidste hvilested i en stor dysse på præstegårdsjorden i Bregninge engang i den sene middelalder?

Det spørgsmål kan arkæologien ikke give svaret på, og her må historien derfor slutte, når den anskues med arkæologens faglige øjne.

En fortsættelse er afhængig af fantasien hjælp.

Under normale omstændigheder vil arkæologer altså lade fantasien ude af betragtning i deres arbejde. I dette specielle tilfælde må det dog være tilladt arkæologen at bidrage med enkelte elementer til en forklaring baseret på fri fantasi - fordi det trods alt er for fristende: Umiddelbart synes det oplagt, at der har været tale om to, som skulle gemmes af vejen på et sted, hvor de ikke ville kunne findes. Og hvad egnede sig bedre end en gammel dysse, hvor der næppe ville være nogen, som ledte. På det tidspunkt, hvor de to blev anbragt i dyssen, var gangen stadig intakt, hvorfor det ikke har været vanskeligt at få adgang til gravkammeret.

Man kan derfor forestille sig, at de to dødsfald - mord måske? - for en hver pris skulle holdes hemmeligt. Efter placeringen af ligene i dyssen har hemmeligholdelsen af den mulige forbrydelse været afhængig af, at de involverede parter holdt tand for tunge.

Hvem de afdøde var, hvordan og hvorfor de kom af dage må fortælles i anden sammenhæng, fordi den viden naturligvis ikke eksisterer. Derfor kan det heller ikke afgøres, om det var mænd eller kvinder, og om de var lokale eller fremmede, soldater eller bønder.

En ting ligger imidlertid fast. Hvis det var en forbrydelse, forblev den en hemmelighed og dermed uopklaret i mere end 500 år. Den dag i dag er den heller ikke opklaret, men hemmeligheden er dog blevet afsløret.

Man kan selvfølgelig forestille sig mange andre elementer, og man kan formodentlig sætte mange forskellige hændelser i forbindelse med de to skeletter i Bregninge - kun fantasien sætter som bekendt grænserne. Det skal dog overlades til artiklens læsere selv at beskue fundet på museet i Bregninge med en opfordring til at lade fantasien lege med.

Per O. Thomsen, født 1952 i Svendborg. Ph. d. i forhistorisk arkæologi fra Århus Universitet.

Ansæt som museumsinspektør ved Svendborg og Omegns Museum siden 1984. Artikel i Tåsinge Årbog 1992.

Noter :

1. Skaarup, Jørgen 1985 : Yngre stenalder på øerne syd for Fyn, p. 320 nr. 566.
2. Tragtbægerkulturen og tragt bægerfolket har navn efter en dominerende og iøjnefaldende form for keramik, som kaldes for tragt bægre.
3. Andersen, Niels H. 1985 : Megalitgrave. Arkæologiske udgravninger i Danmark 1984, p. 15 ff.
4. Skaarup, Jørgen 1985 : Op. cit. p. 320
Lomborg, Ebbe 1973 : Die Flintdolche Dänemarks. Nordiske Fortidsminder, serie B, bind 1, p. 44 ff. (De tre dolke hører til Lomborgs typer Ix, IIA og IIIA)
5. Oplysningerne om skeletternes alder bringes med tilladelse fra Nationalmuseets Kulstof-14 Laboratorium. Laboratoriets leder Kaare Lund Rasmussen takkes for kontrol og nykalibrering af analyseresultaterne og for en vurdering af skeletternes statistisk beregnede samtidighed.