

# *Efterretninger om Sankt Olafs Kapel*

*Et forsvundet middelalderligt gudshus ved Lundby på Tåsinge,  
belyst gennem skriftlige kilder og arkæologiske levn*

*af Jan Hjort*

## **Indledning**

I middelalderen lå der i mængder spredt over hele landet, men siden forsvandt størstedelen af de fritstående katolske kapeller i Danmark, nedbrudte og overflødiggjorte efter reformationen 1536. For manges vedkommende er de tilmed fuldstændig anonyme.

Der vides meget lidt om deres udviklingshistorie, ofte ikke engang, hvilken (værne) helgen hver især var indviet til. Arkæologisk og kulturhistorisk er landkapellerne nok den mest underbelyste gruppe af bygningslevn og historiske minder fra 1100-1500 e.Kr. Selv definitionen af et kapel synes at være uklar. (Jürgensen 2004)

I de tilfælde, hvor et kapel har tiltrukket sig professionel opmærksomhed, har det som re-

gel skyldtes historiske tildragelser (f.eks. bodskapellet i Haraldsted, opført efter mordet på Knud Lavard) eller tilfældigheder, der har medført hel eller delvis arkæologisk undersøgelse af en truet bygningstomt.

Mange af kapellerne lå i forbindelse med naturlige kildespring, der har fået prædikatet »helligkilder« pga. deres angivelige egenskaber. Forståelsen af de danske helligkilder er dog desværre også stadig meget mangelfuld og rudimentær, f.eks. sammenlignet med den tilsvarende fremskredne forskning i emnet i Storbritannien.

Sankt Olafs Kapel(\*) med tilhørende helligkilde, der lå mellem de to Holstensgårde lidt udenfor Lundby i Landet Sogn på den sydlige del af Tåsinge, er på sin vis fuldstændig typisk for sin art – der er ingen synlige rester over



*Fig. 1 – Kapeltomten som den henlå i uforstyrret idyl, set mod øst, juni 2015. I baggrunden Lunkebugten.*

jorden, og det er aldrig blevet undersøgt eller studeret nøjere af arkæologer og historikere.

Kapellet danner dog en heldig undtagelse fra regelen ved de forhold, at der findes gamle skriftlige vidnesbyrd om dets konstruktion, dets værnehelgen kendes, og folkloren fortæller, at der har været valfart til Skt. Olafs Kilde. Hertil kommer, at nærstudier af luftfotos og fund gjort på markvandring i området med metaldetektor, har bidraget med væsentlig ny indsigt i stedets åbenbart meget lange historie.

Med udgangspunkt i disse efter forholdene gode kilder, kortstudier og udsagn fra de nyfundne arkæologiske genstande, vil vi derfor i det følgende forsøge at yde et bidrag til den sparsomme forskning indenfor feltet ved at give en samlet oversigt over den nuværende viden om Skt. Olafs Kapel og Kilde og forsøge at forstå dets sammenhæng med den omgivende verden.

Det siger sig selv, at ingen af de undervejs fremsatte formodninger må opfattes som endegyldige, men at der er mange tolkninger, der kan diskuteres og revideres og forhåbent-

lig vil blive det med tiden, ikke mindst ad arkæologisk vej.

(\*) I de skriftlige kilder og øvrige værker veksles inkonsekvent mellem henholdsvis Skt. Olaf/Olof i benævnelsen, men i det følgende vil lokaliteten, udover citater, udelukkende blive omtalt som »Skt. Olaf«, hvilket også er i overensstemmelse med almindelig skandinavisk og europæisk brug pt.

## 1. De skriftlige kilder

Vores viden om kapellets historie bygger alt-overvejende på fem skriftlige kilder.

Den ældste oplysning er en lakonisk notits i jordebogen for Sunds Herreds Provsti, 1576:

*En gammel kiergaard S. Oluffs Capel stod paa, oc giffuer aarlig i Las Hø, er i Frantz Brockenhusis tiid lagt til Wemmenes Skouhuus, oc intet der aff giffuis til Kierken.* (Cit. efter Lolk 1979)

Først knapt 50 år efter høres igen om Skt. Olafs Kapel i en af de præsteindberetninger, der indkom til oldforskeren Ole Worm 1623: *Beretis der vdaff de gamle och eldste mend i Lannde sogenn påå Taasing, at der haffuer werit*



Fig. 2 – Oversigtskort, sydøstlige del af Tåsinge. Kapellet afmærket med rødt. Tværs th. den gennemgående landevej Fyn-Langeland, der tangerer bunden af Lunkebugten ved Sylten. Kapellets placering er velvalgt i forhold til bugten og den videre adgang ud i Østersøen. Data fra Geodatastyrelsen, Digt kortet 1992, WMS-tjeneste.

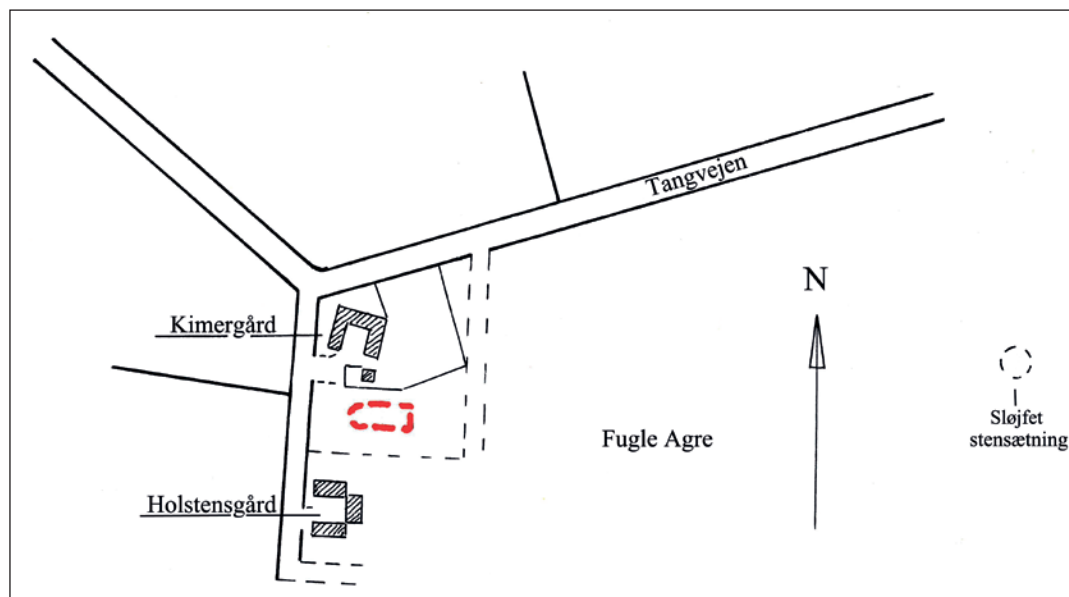


Fig. 3 – Området ved Holstengårde, med indtegnede fortidsminder. Kimergård bærer ikke sit navn i relation til kapellet, som man kunne tro, men skyldes en tidligere ejer med slægtsnavnet Kimer (bødder). Gården er ukorrekt indtegnet. Med den fremlagte viden må den hidtidige opfattelse af kapellets udformning og orientering anses for delvis forældet. Bearbejdet efter Jensen, 1976.

itt capell i fordum dage vdj Bryllisse vongh, som haffuer werit kaldet S. Oluffs capell. Huorhoes haffuer werit itt spring och weldekielde, som de kallede S. Oluffs killde, thill huilcken stoer thillob i gammeldage haffuer werit aff siuge och schrøbelige mennischer. (Jørgensen 1974)

En menneskealder senere, i 1707, indberetter den i øvrigt antikvarisk interesserede præst Peder Jensen Lucoppidan (sognepræst til Landet-Bregninge 1679-1717) med lidt større detalje: Om Sanct Olufs Capel Paa Lande Sogne-grund som er nedbrudt. Paa Lundby March udj Lande Sogn haver staaet et Capel som kaldtis St. Olufs Capel, som for lang tid siden er nedbrudt dog ruderer findis der endnu og grund Volen, som paa disse Tider gandsche opbrydis af en Bonde, som bruger Grunden, Stædet haver Jeg maalt, og findis Breeden at have Været inden muuren  $8\frac{1}{2}$  allen, Lengden 38 allen, og en Liden fiire Kanted Kirchegaard derhos, som med steengierde har Været indhegnet og effier opschrift i gamel Prouste Bog

kunde afles der udj et Læs Høe. Midt udj same Capel har været en Kilde, som nu er tilstoppet, dog dend igien har taget sit Løb uden for ved dend Østre Ende. Er der ved brugt megen Superstition i fordum Tiid, baade med Kilden, som blev holt for at hafve haft en Legedoms Kraft, indtil dend blev misbrugt af en, som troede deraf er Schabbet Beedst, da dend siden schulde have mist sin Kraft. Dernest med St. Olufs Billede, som der fandtis, hvilchet Bønderne plejede, naar de hafde tilsaaget at bære om, hver for sig, paa deris Jord, at de schulde faa got Korn, men dog schulde hver som brugde Billedet fører det til et Stæd igien om Affien. Nu hendede det sig, at en Var gaaen temelig langt ud paa Marchen til sin Jord med same Billede og der natten og en stor regen hannem paakom, unddrog hand sig for at gaae dend Lange Vej og bære Billedet til sit Stæd, og der ofver hemligen tog Billedet hiem med sig og schiulte det i sin Bagofven med forsæt om anden dagen strax at ville føre det til sit Stæd. Men hans pige, som iche Viste der af gjorde tiilig ild i Ofven, der manden sof, og brende saa

St. Olufs billede op. Det er Vist noch saaledis passerede, og hafver end nogle haft dend Superstition, at de siden dend Tid ingen Lyche hafver hafft udj Bemelte Lundby. (Manuskript Gl. Kgl. Samling, 2351, 58 f. Nørgaard transskribering).

Tre generationer efter Worm hører vi for sidste gang om »jordiske rester« af kapellet hos hans eftermand i præstegerningen, Christen Henriksen Morsing (sognepræst 1738-1760). I hans indberetning af 1743 (blandt de *Jessenske relationer*) til amtmanden for Nyborg Amt hedder det i en lang bibemærkning: *NB: Angaaende Ste Olufs Capell som Fordum har staaet paa Lundbye Mark, da har ieg med 2de af de ældste Mænd paa Landet beseet stedet, og Berætter same Gl: Mænd, at de kand mindes, hvorledes der for een 50 à 60 Aar siden har staaet en Muur af Kampesteen ½ alen høy omkring samme, hvilken steen Muur een af Mændene i sin Ungdom var med at nedbryde og af samme steen Muur opsat et Gierde omkring dend Græshauge, hvor Capellet har staaet, som endnu kiendelig nok kand sees. Capellet i sig selv har været 22 Skrit i Længden og 7 à 8 Skrit i Bredden i hvilken (?) var belagt med fliser af brendte Muursteen, hvilke en Mand her af Lundbye betiente sig af til een Bager Ovn at opsætte, som endnu er til. Ellers kand mand endnu kiendelig see, hvorledes samme Capel har med Jordvolde, runden omkring været belagt; ved dend væstre Ende berætter de har været en Kilde, een Hellig Kilde kaldet, hvilken mange Mennisker, baade nær hos og langt fra, besøgte St. Hans Aften, som andre Stæder endnu brugeligt er, men da en Mand her af Landet loed eet skabet Beest i same Kildevand, svandt den af sig selv gandske bort. Aggerlandet, som ligger deromkring, kaldes endnu Ols Kilde=deel. Og (?) paa same Ols Kilde=deel findes en liden Høy med steene belagt, hvilke Kampe steene een af disse gl. Mænd i sin Ungdom var med at opbryde for at bruge til Gærder og fandt han midt i denne Høy, hvorledes 4re breede lang(?) tynde Kampesteene 2 ved hver siide og 2 ved hver Ende sadde paa kanten*

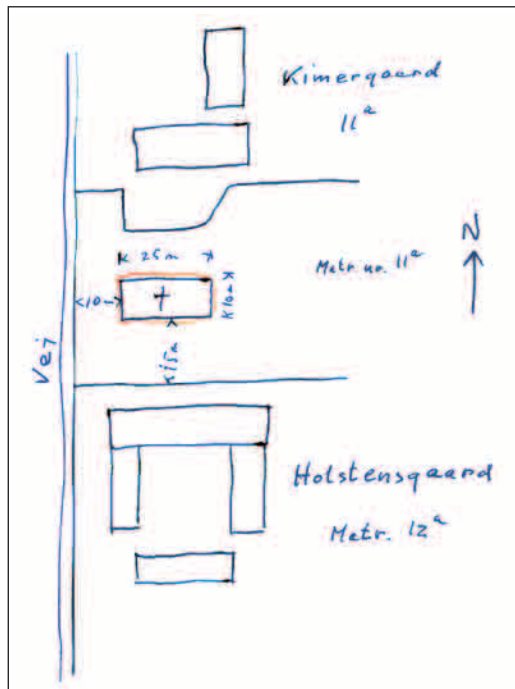


Fig. 4 – Løs plantegning af området, Nationalmuseet 1968. Antikvarisk-Topografisk Arkiv, Nationalmuseet.

ned i Jorden ligesom een aflang Æske og en tynd breed steen oven paa som et Log eller Dække. I denne steen Æske eller Kiste var en Urne – een Krukke fuld af Aske og brendte Been, hvilket hand strax bar ned til den daværende Sognepræst Sl. Magister Peder Jensen Luccoppidan og findes det samme endnu i mine Gemmer. (Uldall 1916, Nørgaard transskribering)

Herefter tier kilderne, indtil arkæologen Henry Petersen (1849-1896) i forbindelse med Nationalmuseets registrering af fortidsminder kommer forbi og foretager den første »professionelle« undersøgelse af stedet i 1876:

*Matr. Nr. 11a. Tæt Syd for Gaarden har Sct Olafs Kapel staaet. Ingen Levninger af det oven Jorden mindes, derimod har man under Jorden truffet paa Murværk, Kalk og Kamp imellem. Alt er bleven opbrudt; den nuværende Lodsejer har bortkjørt c. 200 Læs Sten. Der fandtes ingen tilhugne Grundstene, derimod firkantede Gulvfliser*



Fig. 5 – Omrids af kapeltomten, sommer 1992. Luftfoto, copyright COWI.

af Tegl, og under disse, nedrammede Pæle (Grundden piloteret?). – Kapellet har ligget i den traditionelle Retning Ø – V. Grundmuren skal have vist det lige afskaaret for Østenden. – Kildebrønden tæt Nord for har oprindelig haft en Vidde af c. 15 Alen, men er nu indsnævret. Den renses hvert Aar til den faste Bund, af hvilken Vandet velder frem, uden at der nogensinde er fundet noget fra gammel Tid. Sct. Olafs-Billedets Opbrænden i Bagerovnen knytter Sagnet til Per Lunds Gaard i Bjerreby. – Paa Pladsen Øst for Kapellet er fundet mange smaa Hestesko spredtliggende. Mod Øst paa Lodden er fundet en kreds sat af middelstore Stene, et par Favne i Bredden. (Nationalmuseet, Sognebeskrivelse, 090507-2).

Disse kilder vil i det følgende ofte indgå i diskussionerne af stedets alder, karakter og funktioner.

## 2. Topografi

Marken, matrikel 11a, hvor Sct. Olafs Kapel lå, er øst-vest orienteret, jævnt faldende fra 10 m.o.h. i bløde, bølgede terrasser fra Holstensgaarde ned mod Lunkebugten. Fra tidligere at være opdelt i flere mindre lodder er den nu en samlet enhed, tilnærmelsesvis trekantet, op mod 650 meter i sin længste udstrækning og ca. 470 m på det bredeste sted.

Den lave østlige ende gik oprindelig helt ned til stranden ved Lunkebugten via et delvist oversvømmet og bevokset brakvandsområde, passende benævnt *Sylten*. Dette er nu inddæmmede fra bugten af Sundbrovej og under dyrkning.

På Original I-kortet (matrikelkort) fra 1811 (fig. 7) ses det øvre område betegnet *Fugle Agre*, og kapellet lå i det nordvestlige hjørne af dette, kaldet *Cappels Haugen* og *Cappel*. Det flade, faldende landskab så formodentlig noget anderledes ud i vikingetid og tidlig middelalder. Tåsinge var som helhed langt mere skovklædt end i dag, og Lunkebugten omkranset på landsiden af tætte kystskove og (strand)enge, fra Nørreskov i nord til Vemmenæs i syd.

Vikingetids-stednavnet *Lundby* og marknavnet *Tvebæk* (bækken i rydningen, se nedenfor) m.fl. afspejler disse forhold, og Sct. Olafs Kapel og Kilde lå i udkanten af det dyrkede område, udmarken til *Lundby*, i det sydøstligste hjørne af Landet sogn.

Hvornår skoven svandt, og engene var omdannet til overdrev og dyrket mark, er mere usikkert, men sandsynligvis lå kapellet og kildeområdet på grund af bevoksningen ikke, så det var direkte synligt fra havsiden i middelalderen, medmindre man vidste, at det var der, eller hvis stedet f.eks. var visuelt markeret med et kendings- eller sømærke i form af et højt træ eller lignende.

Danmarks Stednavne nævner en mark fra OI-kortet med navnet *Kludebutte*, der ligger ca. 500 meter nord for kapellet. Denne kobles via sin reference til »klude« sammen med valfartsdyrkelsen ved Sct. Olaf (se afsnit 5), og det er muligt, men dog ikke umiddelbart indlysende, bl.a. qua afstanden.

## Veje og vandløb

På OI-kortet og senere går en smal, men markant lige engstrimmel eller vådområde på den nordlige del af marken, der strækker sig oppe fra gårdene hele vejen ned til vådområdet *Sylten*. Dette kan stadig erkendes som fordybninger og mørke pletter gennem marken i

hele dens længde samt på luftfotos, men er i øvrigt stort set bortdrænet.

Det er et levn af et mosedrag eller måske et egentligt vandløb, der tager sin begyndelse ved det vandrige kildeområde og oprindeligt har dannet et naturligt skel mod nord.

De hydrologiske forhold i fortiden har været ganske anderledes, før dræningerne blev iværksat. Dele af området har været betydeligt mere sumpet og/eller periodisk oversvømmet i ældre tid, især nede ved Sylten – og området gik tidligere for at være blandt de vådeste på øen.

På matrikelkortet ses også et gammelt, nu sløjfet, vej- eller stiforløb, der stiler oppe fra Lundby på langs gennem Fugle Agre syd for Cappels Haugen ned mod vandet, hvor den ender ved det nu udrettede vandløb, der udmunder i Sylten, og som har lånt navn til nabomarken mod sydøst (matr. 12a): Tvebek.

På den anden side af Tvebæk bærer marken betegnelsen Steenbroe – hvilket må have dækket over et (stenbrolagt) overgangssted i den umiddelbare nærhed. Placeringen er ikke fysisk indtegnet på kortet, men det har altså

været der på et tidspunkt. Også dette område er interessant i relation til kapel-området, bl.a. fordi der er fremkommet to fragmenter af pladefibler fra yngre germansk jernalder (fig. 11E, beskrevet i afsnit 8).

I dag ligger en del af det omtalte vejforløb under Holstengård, mens resten er pløjet væk. Det synes, som om nogle af de gjorde metaldetektorfund som helhed relaterer sig til dette forløb, men det er langt fra entydigt, og da vejenes alder og forløb i sig selv er et delikat spørgsmål, som ikke skal drøftes på dette sted (\*), må det blot konstateres, at det kan have gamle aner, men om det var jævngammelt med kapellet er højst usikkert.

At der må have været et eller flere vejforløb i tilknytning til stedet er indlysende, men hvilken retning det har taget, er en sag for sig.

Under alle omstændigheder passerede vejforløbet på matrikelkortet ikke igennem selve kapelhaven, men veg i stedet i en blød bue udenom og passerede i stedet den sydlige dam, der formentlig er en tvilling til Skt. Olafs Kilde (om denne, se afsnit 5).



Fig. 6 – Simuleret optegning og krydsopmåling af kapeltomten. Der tages forbehold for bl.a. længden af bygningen. Luftfoto 1992, copyright COWI.

## Kulturlandskab

Allerede præsten Morsing konstaterer i 1743, at der har været mennesker i området meget længe.

Han noterer som anført, at der i hans for-gænger Lucoppidans tid blev udgravet en høj »*paa same Ols Kilde=deel*«, hvori der blev fundet en gravurne, som denne fik overdraget.

Urnen, der efter beskrivelsen har været en del af en kammergrav eller brandgrav fra bronze- eller jernalderen, er desværre siden-hen forsvundet – og det samme er den omtalte høj, der ikke længere kendes i området.

Det er usikkert, præcist hvor den lå, og det er muligt, at det ikke var indenfor kapellets nuværende matrikel, men længere borte.

Morsing meddelte nemlig, at den lå på *Ols Kilde=deel*. Denne ses på OI-kortet som *Oelskilde*, men her beliggende helt oppe ved Lundby bygade (nuv. matr. 14t), ca. 650 m i luftlinje

fra kapellet. *Cappels Haugen* ligger som nævnt på *Fugle Agre* uden fysisk forbindelse med dette område.

Måske er disse betegnelser en reminiscens af kapellets oprindelige tilliggende mod vest? Det samme kunne også gælde den nordlige nabomark, der på OI-kortet kaldes *Keile Agre* (nuv. matr. 14v og 10f) – *Kildeagre*.

Nationalmuseets sogneberegning bemærker også, at der »*Mod Ø. paa Lodden er fundet en Kreds sat af middelstore Sten, et Par Favne [ca. 3,75 m] i Bredden.*« Den er også afsat på kortet (fig. 2) og omtalt i Tåsinges Fortidsminder, men der ses i dag ingen spor efter en sådan på stedet, og der er heller ikke gjort nogen fund i umiddelbar nærhed. Der kunne eventuelt være tale om rester af en stenaldergrav.

(\*) Troels-Lund, ref. Alex Wittendorff, *Alvej og kongevej*, Akademisk Forlag 1973, s. 179.



Fig. 7 – Udsnit af matrikeltkort, 1811 (Original I). Kapelområdet ses fornedet tv. i billedet (*Cappels Haugen*). *Holstensgårde* er ikke indtegnet, selvom de fandtes på dette tidspunkt. Bemærk de to vandhuller ved kapelhaven samt det forsvundne sti- eller vejforløb gennem området. I indberetningen til Ole Worm 1623 kaldes området for »*Bryllisse vong*« – *byledsvangen*, mens Morsing 1743 nævner at »*Agerlandet, som ligger deromkring, kaldes endnu Ols Kilde= deel*«. I 1811 var det dog blevet til *Fugle Agre*. Se også afsnit 3 og 5. Indeholder data fra Geodatastyrelsen, Matrikeltkort 1811, WMS-tjeneste.

### 3. Kapellets bygningshistorie

#### Størrelse og placering

»(...) men for ca 100 år siden opbrød man mureværk, kalk og kampesten (...) Dengang kunne man konstatere at kapellet var øst-vest orienteret og at det var lige afskåret for øst-enden.«  
*Tåsinges fortidsminder, 1976*

Opførelsestidspunktet for Skt. Olafs Kapel kendes ikke. Bygningen, som på et tidspunkt efter reformationen blev nedbrudt, må per definition have været middelalderlig og kan udmærket have afløst ældre konstruktioner på stedet, men det eneste, der omtales i kilderne, er levnene af en bygning med kampestenssokkel og teglgulve.

Før vi diskuterer dettes konstruktion i detaljer, er det dog nødvendigt at nærstudere kilde- og kortmaterialet.

Da der ikke findes ældre plantegninger eller topografiske afbildninger af kapellet, har forestillingerne hidtil været lidt tågede, både med hensyn til opfattelsen af bygningen selv og dens orientering i forhold til verdenshjørnerne.

Henry Petersen hævder 1876, at »Kapellet har ligget i den traditionelle Retning Ø-V. Grundmuren skal have vist det lige afskåret for Østenden.«

Dette gentages under lokalitetsbeskrivelsen i Tåsinges Fortidsminder fra 1976, hvor der også ses et oversigtskort over området med kapellets omrids indtegnet i rødt (fig. 3).

Kapellet er på tegningen blevet forsynet med en buet afslutning mod vest, hvilket ikke er tilfældet, men er måske blot udtryk for, at »sådan skal kapeller se ud«.

Nogle år før, i 1968, havde Nationalmuseet fået udfærdiget en håndtegnede planskitse over stedet i forbindelse med en fredningssag. Også her ses kapellet indtegnet præcist øst-vest orienteret, med cirkamål for bygningens dimensioner og med rette afsluttede ender (fig. 4).

Da der aldrig er foretaget præcise opmålinger af de synlige spor af tomten i den dyrkede

markoverflade, ville disse opgivelser formentlig stadig stå til troende, havde det ikke været for vore dages hjælpemidler i form af avancerede kortdatabaser med luftfotos på internettet.

Et enkelt luftfoto taget under de rette, heldige betingelser i den tørre sommer 1992 har således givet mulighed for retrospektivt at revidere opfattelsen af kapellets basale grundplan og orientering, så der fremover ikke bør herske tvivl om den sag.

Under tørken trådte bygningen for en stund delvist ud af fortidens mørke – omridset ses tydeligt som lyse aftegninger i afgrøden i det dengang dyrkede markområde (fig. 5).

Ud fra de synlige fundamentspor på billedet har kapellet været rektangulær, dets udvendige dimensioner i runde tal cirka 7 meter i bredden og 20-30 meter i længden, med et kvadratisk anneks på sydsiden på omtrent 8 x 8 meter. Tilbygningen ser ud til at have indgang til hovedbygningen i det nordvestre hjørne af rummet.

Bygningens præcise længde kan ikke fastslås, da den nordøstlige del synes at være gravet væk og derfor ikke fremtræder tydeligt på billedet, men det er alligevel muligt at lave en forsøgsvis optegning af tomten (fig. 6).

På grund af bortgravningen af fundamenterne er det uklart, om bygningen har haft separat apsis eller ej, og den ovenfor nævnte rette afslutning mod øst bekræftes ikke klart af billedet, men virker sandsynlig. Indgangspartiet til kapellet kan heller ikke umiddelbart bestemmes, men må nødvendigvis have været på en af de tre sider mod enten nord, vest eller syd.

En eventuel indre rumopdeling ses ikke af billedet, men en udposning på nordmuren af hovedbygningen kunne muligvis tolkes som fundament til en stræbepille, ligesom der anes fortykninger af de indre murhjørner flere steder. Det kunne indikere, at kapellet har været forsynet med hvælvinger. Annekset på sydsiden af hovedbygningen kan have bidraget



til at støtte muren på denne side og kan også have haft et enkelt hvælvingsfag.

Bygningen ses desuden at have været skråt placeret på arealet i forhold til nuv. Kimergård og verdenshjørnerne, orienteret tilnærmet øst-nordøst – ikke kompasret øst som beskrevet i kilderne.

De mange ting, luftfotoet ikke fortæller, kræver det selvfølgelig fysiske undersøgelser at fastslå med sikkerhed. Men det er dog langt mere konkret viden, end hvad der hidtil har været tilfældet.

Selvom de ovenfor angivne mål er anslåede, harmonerer disse dog med P. J. Lucoppidans angivelser, da han i 1707 selv opmålte de dengang synlige fundamentsrester og fandt, at bygningen var »inden muuren 8½ allen, Lengden 38 allen«.

Går vi ud fra, at der blev regnet i datidens regionale »jysk-fynske alen«, svarer det til omtrent 4,8 x 21,6 meter i indvendige mål – eller 5,3 x 23,8 meter efter Rømers officielle alen af 1683.

Morsing mener, at kapellet »har været 22 Skrit i Længden og 7 à 8 Skrit i Breden«, men dette er selvsagt et meget løst mål, der er umuligt at omregne til faste enheder, selvom det faktisk ser ud til at passe med det, vi allerede

har fundet frem til, hvis vi forudsætter, at 1 skridt er lig 1 meter (sic).

Nationalmuseets grove planskitse fra 1968 opgiver målene til 10 x 25 meter i runde tal, hvilket virker rimeligt, set i lyset af de øvrige observationer. Dog er bygningsorienteringen stadig ukorrekt og kendskabet til annekset fraværende.

Bygningens overordnede mål bekræftes tilige af lodsejerne, der, uden at have set luftfotoet, berettede om det tydelige omrids af bygningen set fra jorden, både af dens grundplan samt den skæve orientering i forhold til de omgivende eksisterende bygninger (se nedenfor). I 1992 opmålte de lyse partier med et 2 meter favnmål, og bygningens ydre dimensioner blev anslået til ca. 6 x 20 meter.

Sammenholder vi opmålingerne, skulle murene være omkring 2-3 alen i tykkelse, ca. 1-1,5 meter, og bygningen have rummet rundt regnet 100-125 m<sup>2</sup> i gulvareal, ekskl. tilbygning på ca. 30 m<sup>2</sup>. Et anseligt mål for en stenbygning på landet i middelalderen!

### Konstruktion

Kapellet var konstrueret af »sten« på en kampestenssokkel, men desværre siger ingen af



Fig. 8 – Skt. Olafs Kildes nuværende udspring, juni 2015. Det er en artesisk kilde, der vælder op fra bunden med jævn og rigelig hastighed, dog mindre i sommerhalvåret end om vinteren. Vandet holder en konstant kølig temperatur og er derfor ikke så tiltrækkende for padder og andre smådyr.

kilderne rent ud noget om teglstensbygning, eller ved af det. For den sags skyld kan det lige så godt have været helt eller delvis opført af granit, eller eventuelt træ eller frådsten (kildesalk). De stumper af tegl, der i tidens løb er fundet på stedet, taler desværre ikke klart for sig, da de som oftest er for små til at kunne bestemmes nærmere.

C. H. Morsing beretter 1743, at soklen skal have været ½ alen høj (ca. 30 cm) med »*fliser af brændte Muursteen*« som indvendig gulvbelægning i bygningen, men ikke noget om mursten i murværket – og sognebeskrivelsen fra 1876 rapporterer heller ikke om egentlige mursten (munkesten) eller »*tilhugne Grundstene*« på stedet, men kun om »*firkantede Gulvfliser af Tegl*«.

Morsing nævner, at de omtalte brændte gulvsten blev benyttet til en bageovn i Lundby (se nedenfor), mens (granit)sten fra soklen blev opbrudt og benyttet til et stengærde rundt om kapelgrunden. Nogle meterhøje, flade og utilhuggede granitheller, der muligvis er disse gærdesten, omkranser nu terrassen på Kimergård.

Sognebeskrivelsen af 1876 nævner også, at man under jorden har »*truffet paa Murværk, Kalk og Kamp imellem*«, men desværre er oplysningerne ikke konkrete nok til at konkludere, om der var tale om teglmure, eller om murværk af f.eks. kampesten.

I 1870erne bortkørte den daværende ejer af Kimergård ifølge sognebeskrivelsen intet mindre end 200 læs ikke nærmere specificerede sten fra tomten. Måske skal det forstås bogstaveligt som natursten?

Der kan dog stadig findes stumper af tagtegl – såkaldte munke og nonner – på området, som antyder at kapellet må have været teglhængt i større eller mindre omfang, hvilket selve murenes dimensioner også synes at pege på.

Tegl var en dyr vare i ældre tider, så man byggede som regel kasse-mure – to skalmure, en ydre og en indre, hvis hulrum herefter blev fyldt med billigere forhåndenværende mate-

rialer som marksten eller teglbrokker fra produktionen.

Kassemure omtales i en museal besigtigelse af kapeltomten fra 2003, men da denne kun var baseret på visuel iagttagelse af jordoverfladen, er murenes konstruktion således ikke egentligt konstateret og verificeret.

Hvis kapelbygningen i sin sidste skikkelse var opført af tegl, kunne der, sammenholdt med de ovenanførte observationer ud fra luftfotografiet være tale om gotisk teglstensbygning (ca. 1350-1500).

Det rejser spørgsmålet om de benyttede stens oprindelse. Eftersom mursten var en både dyr og besværlig ting at fremstille og transportere i større mængder, må man gå ud fra, at stenene i givet fald er fremstillet i lokalområdet.

Ikke langt vest for kapellet ses området på OI-kortet betegnet *Leerbierre* (nuv. matr. 13), så her var da mulighed for at tage ler til produktionen, hvis det ellers egnede sig til det.

Man fristes også til – måske lidt spekulativt – at nævne den nærliggende højmiddelalderlige borg *Kærstrup*, der lå bekvemt ovre på den nordøstlige side af Lunkebugten i forhold til kapellet, og som i al fald i en periode i højmiddelalderen blev forsynet med lokalt producerede tegl til opførelse af et eller flere stenhuse på borgbankerne (se nedenfor om nedbrydningen).

Kapellet kunne dog også have været opført delvist af f.eks. granit, hvilket har været lige ved hånden i mængder på markerne, og soklens dimensioner og konstruktion kunne som anført pege i retning af dette.

Kapellets egentlige fysiske fremtoning er derfor indtil videre usikker, men alene dets størrelse, og det faktum, at det var opført af sten, taler under alle omstændigheder for, at det har været et sted af betydning gennem længere tid.

Hele spørgsmålet omkring kapellets konstruktion er ikke kun interessant ud fra en arkitektonisk betragtning, men også fordi det dels peger på dets opførelsestidspunkt, dels er uløseligt forbundet med historien om dets se-

ner nedbrydning, som vi vil se nærmere på i det følgende.

## Nedbrydning

Når man nærstuderer de foreliggende kilder, synes det ikke klart, præcist hvornår den egentlige nedtagning af kapellet fandt sted.

Trap, *Danmark* og mange andre før og senere, hævder uden nærmere kildeangivelse, at kapellet blev nedrevet 1634 og »stenene« benyttet til opførelse af en muret tilbygning ved Bjerreby Kirke, der bar dette årstal.

Oprindelsen til denne antagelse er – foruden folkeviddet – formentlig et vagt notat af Bjerreby-præsten Poul Andersen Schytte fra hans præsteindberetning af 1707, hvor han nævner en tilbygning til kirken med dette årstal og ikke andet, men heraf har man *a priori* sluttet, at det måtte være kapellets nedbrydningsår.

Da hele den middelalderlige kirke i Bjerreby desværre blev revet ned i 1905, kan tilbygningen dog ikke undersøges nærmere – men faktisk nævner ingen af de tidligste kilder nedrivningen af kapellet per se, men giver tværtimod anledning til at fortolke det sådan, at denne fandt sted tidligere, og at den hidtidige antagelse af 1634 som kapellets nedbrydningsår er et ubegrundet »faktum«.

Præsteindberetningen til Worm fra 1623 oplyser f.eks. at »*der haffuer werit itt capell i fordum dage*«. Bygningen var altså forlængst nedbrudt, må vi gå ud fra?

Allerede den tidligste kilde, jordebogen af 1576, nævner »*en gammel Kiergaard S. Oluffs Capel stod paa*« – i datid. Grunden, men altså åbenbart ikke bygningen, blev ifølge jordebogen lagt til Vemmenæs Skovhus i Frantz Brockenhuus' tid – og det må vel fortolkes sådan, at nedrivningen af bygningen var sket, før denne blev forlenet med jordegodset på Tåsinge i 1550'erne. Frantz Brockenhuus var herre til Egeskov og rigsmarsk (d. 1569).

Hertil kommer, at heller ikke P. J. Lucoppidan i sin beretning fra 1707 nævner hverken kapellets nedrivning eller årstal for samme,

endsige den mundtlige tradition angående genbruget af bygningsmaterialer i Bjerreby – hvad han ellers kunne have rig anledning til, da han skrev kun knapt 75 år efter, at kapellet altså ifølge en uhjemlet overlevering angiveligt blev nedrevet.

Vi må derfor ud fra kilderne antage, at kapellet blev nedrevet før 1634, muligvis allerede i reformationsårhundredet – som så mange andre steder.

Lucoppidan var i øvrigt både barnebarn og efterfølger til Peder Sørensen Aarhus (d. 1649) – den præst, der satte sine initialer samt årstallet 1634 i smedejern på Landet Kirkes tårn og almindeligvis udlægges som manden bag opførelsen af dette.

Dette tårn angiver nemlig pudsigt nok også med tal på facaden selvsamme byggeår som det nu nedrevne anneks i Bjerreby – nemlig det år vestenden af Landet Kirke blev forsynet med en muret overdel af munkesten (sic) til et egentligt tårn, ligesom kirken ved samme lejlighed blev forsynet med et anneks mod syd, tilsvarende det i Bjerreby.

Skt. Olafs Kapel lå geografisk omtrent midt mellem Bjerreby og Landet, men området hører historisk til Landet Sogn, og det ville derfor virke mest oplagt, at stenene fra nedrivningen af kapellet i givet fald blev genanvendt ved opførelsen af tårnet på Landet Kirke.

De tre byggerier til Landet og Bjerreby kirker 1634 var ganske vist af tegl, men hvis der var tale om genbrug, kunne murstenene også stamme fra den nærliggende gamle middelalderborg Kærstrup, der netop var under nedrivning på denne tid.

Måske blev ikke alle disse genanvendt ved det nye Valdemars Slot, der skød op i nærheden, som traditionen fortæller, men kun delvist benyttet med en god portion i overskud til andre formål.

Det er selvfølgelig kun antagelser og gisninger, men måske mere sandsynlige end historien om nedrivningen af kapellet og tilbygningen i Bjerreby.

## Forgænger?

Hvorvidt den sidststående kapelbygning har haft en forgænger af træ eller sten kan ikke siges uden arkæologisk undersøgelse af tomten, men det må anses som en mulighed, bl.a. grundet metalfundene fra stedet (de arkæologiske levn, afsnit 8).

Ifølge Nationalmuseets sognebeskrivelse skulle der være fundet »nedrammede Pæle« under gulvlaget på tomten, hvilket beskriveren Henry Petersen meget fornuftigt foreslår er spor af pilotering – men det kunne også være levn af ældre træbygninger.

Det ville i den sammenhæng være yderst interessant at undersøge, om den »Kiergaard« som omtales i jordebogen 1576 vitterlig var en egentlig kirkegård med begravelser.

P. J. Lucoppidan nævner 1707, at der på kapeltomten i hans tid var »en liden fiire kandedt Kirchegaard derhos, som med steengjerde har været indhegnet (...)«

Var det blot en »Græshauge« som C. H. Morsing nævner, altså en fast defineret grund for kapellet, omgivet af hegn? Og hvordan var i det hele taget de middelalderlige ejerforhold – hvem ejede kapelgrunden og bygningen? En lokal eller udefrakommende godsbesidder?

## 4. Skt. Olavs-dyrkelsen

»Var dette nu kristendom? Tja – fernissen kan synes tynd. Men kirkens mænd måtte vel resignere, måtte lade menigheden beholde disse hellige kilder med miraklerne og deres uautoriserede vikingehelgen.«

*Danmarkshistorien fortalt af Erik Kjersgaard. Del 2, DR, 1982.*

Skt. Olafs Kapel var ifølge overleveringen viet til Olav II Haraldsson (c. 995–1030), bedre kendt som Olav den Hellige, konge af Norge 1015-1028 (\*).

Bedehuse kunne udmærket være indviet til flere helgener ad gangen eller endog skifte værnehelgen i tidens løb, men da vi kun har bevaret Olaf/Olof-navnet, kan det dog ikke med sikkerhed siges, om kapellet også har været indviet til andre eller tidligere helgener.

Olav var en ægte vikingekonge, der delte mange lighedstræk med vores egen Knud den Hellige – mere helgen efter sin død end i levende live efter vore standarder – men en mand, nordboerne kunne forstå, som Erik Kjersgaard formulerede det. I løbet af sine turbulente år som hersker forsøgte han, ofte med voldelige midler, at organisere en begyndende kirke i Norge og omvende eller tvinge de indre landsdele til kristendommen.

Trods sine brutale metoder og lidet kristelige fremfærd, der førte frem til hans død i slaget ved Stiklestad 29. juli 1030, blev han af flere årsager og med en vis portion ironi ophøjet til lokal helgen året efter ved en højtidelig ceremoni i Nidaros (Trondhjem).

Helgenkulten omkring den norske Hellig Olav/Olaf viste sig fra starten at være både levedygtig og populær, ikke blot i Norge, men også i resten af Norden og rundt om Østersøen – så langt vestpå som til Orkneyøerne blev han æret.

Der findes adskillige middelalderlige kirker og kapeller indviet til ham spredt over Skandinavien og Vesteuropa, f.eks. Olsker Kirke, Bornholm – ruinen af Skt. Olufs Kirke, Århus – den omtalte St. Olaf's Kirk i Kirkwall, Orkney – Skt. Olaf i Skanør og St. Olof i Østskåne (kirke og helligkilde), Olai Kirke i Helsingør o.m.fl.

Dertil kommer, efter egen optælling, omkring et dusin helligkilder (en del med tilhørende kapeller), indviet til Skt. Olav i det nuværende Danmark.

Måske bør det – lidt kulørt – nævnes, at Hellig Olaf har visse karakteristika til fælles med aseguden Thor – f.eks. hans attributter i form af det røde skæg og øksen, der svarer til og i nogle afbildninger minder mere om en hammer.

Desuden har Hellig Olaf i folketroen haft ry for at kunne skærme mod og betvinge onde magter, jætter, trolde osv. ganske som Thor; »St. Olaf dræber trolde og bygger kirker« som man sagde i Norge. (Aukrust 1977)

Det er påfaldende, at Skt. Olaf synes benyttet som en overgangshelgen i trosskiftetiden, og at der ses en tidsmæssig kontinuitet i aktiviteterne omkring kapellet, der strækker sig længere tilbage end man umiddelbart skulle forvente, til netop denne periode (se endvidere afsnit 7 & 8).

Det kunne måske tænkes, at Skt. Olafs som sted havde en forbindelse til Thor, men dette er ren spekulation, da det er højst usikkert, i hvilken grad og hvor langt tilbage, de enkelte kilder har haft deres »hellige« ry.

At Tåsinge ud fra lokale stednavne og fund faktisk synes at opleve et boom i bebyggelsen (og befolkningen) på øen i vikingetiden, virker dog sikkert.

(\*) En finesse ved dette faktum er, at der principielt kan være anden kandidat til posten som den Skt. Olaf/Olof, kapellet var viet til. Udover Olav af Norge finder vi således også hans samtidige svenske kollega Olof Skötkonung (ca. 980-1022), konge af Sverige ca. 995-1022.

Det lader dog ikke til, at den svenske Olof har lagt navn til nogen større dyrkelse eller indvielser udenfor Sverige, så vidt det har kunnet oplyses (?), og at flertallet af (hvis ikke alle) kirkelige stiftelser, der bar Olav/Olafs-navnet, henviste til Olav af Norge (ref. J. Kieffer-Olsen).

Det interessante ved den svenske Olof i denne sammenhæng er imidlertid, at han angiveligt også tidligt drog på krigstog og hærgede vendiske områder i Forpommern, bl.a. for at slå ned på sørøveri og overfald fra disse stammer i de sydlige danske farvande. Han har derfor en vis relation til netop vort område, der som bekendt muligvis også rummer en »vender-by« – Vindeby på den nordlige del af øen.

## 5. Skt. Olafs Kilde

### Valfarten

En vigtig, hvis ikke den vægtigste, bevæggrund for kapellets placering, synes i dette som i mange andre middelalderlige kappellers tilfælde at være den naturlige ferskvandskilde, der springer i området og som bar Hellig Olafs navn. Udover den åbenlyse funktion som drikkevandsforsyning, tjente den tillige som et undergørende lægemiddel med mulige hedenske rødder.

I middelalderen og en del steder længe efter valfartede man her i landet, som i resten af Europa, til helligkilder for at blive helbredt

eller velsignet. Hvordan ritualerne udfoldede sig lokalt er ikke sikkert, men i nyere tid bestod de overvejende i overnatning på stedet, badning i kilden, indtagelse af vandet af pletter, kander og kar, som man efterfølgende ofte knuste på stedet (Jürgensen 2004).

Man ofrede af og til ved at kaste »penge i brønden« eller komme dem i en »kildeblok« til religiøse og godgørende formål. Ofte efterlod man evt. bandager, krykker og lignende på stedet (jf. Kludehutte ovenfor, afsnit 2).

Søgningen til kilderne var typisk størst i perioden fra 1. maj (Valborgsdag) og til midsommer (Sankt Hans), og der er ingen tvivl om, at kilderne mange steder også er blevet søgt i før-kristen tid (dyrkelsen af vandhuller og søer er et velkendt fænomen i den skandinaviske oldtid) – og at nogle af de kristne ritualer muligvis har hedensk oprindelse, men hvordan det mere præcist har udfoldet sig er selvsagt sværere at gennemskue.

Nogle steder kan der have været kontinuitet i søgningen til helligkilderne fra oldtid og ind i historisk tid, mens der andre steder snarere er tale om en katolsk-kristen eller endda senere indretning. De arkæologiske løsfund fra området ved Skt. Olaf (se afsnit 8) viser en langvarig interesse for stedet, tilbage til før-kristen tid, dog uden at knytte klart an til middelalderlige kristne aktiviteter.

De skriftlige kilder fortæller, at der blev valfartet til Skt. Olafs Kilde, men hvor stor søgningen har været vides ikke, ej heller hvor længe det stod på. Noget har der vel været ved stedet, for både præsteindberetningen til Ole Worm fra 1623 siger, at der »*stoer thillob i gammeldage haffuer werit aff siuge och schrøbelige mennischer*« og også Morsing ved at »*mange Mennisker, baade nær hos og langt fra, besøgte [kilden] St. Hans Aften*«.

Det nævnes, at det foregik i »gammeldage«, hvilket måske kan opfattes som indenfor de sidste par hundrede år. I så fald er vi i senmiddelalderen, 14-1500-årene. Den officielle valfart til Skt. Olaf må være ophørt senest ved

reformationen, for fænomenet omtales som noget forbigående og kendes heller ikke fra anden omtale. Den svandt vel med kapellet eller kilden.

Hvad angår den gejstlige betjening af institutionen, har det formentlig tilkommet præsten ved Landet Kirke, da Skt. Olaf som nævnt hørte til dette sogn, i al fald på et tidspunkt i middelalderen (kappellets kirkelige forhold, se afsnit 7).

### Kilden

Om selve kildespringet skriver P. J. Lucoppidan 1707: »Midt udj same Capel har været en Kilde, som nu er tilstoppet, dog dend igjen har taget sit Løb uden for ved den Østre Ende. Er der ved brugt megen Superstition i fordum tid, baa-de med Kilden, som blef holt for at hafve hafft en Legedoms Kraft, indtil dend blef misbrugt af en, som toede deraf eet Schabbet Beast, da dend siden schulde have mist sin Kraft.«

C. H. Morsing anfører 1743, at »ved dend væstre Ende beretter de har været en Kilde, een Hellig Kilde kaldet, hvilken mange Mennsker, baade nær hos og langt fra, besøgte St. Hans Aften, som andre Stæder endnu brugeligt er, men da en Mand her af Landet loed eet skabet Beast

*i same Kildevand, svandt den af sig selv gandske bort.«*

Hvad skal vi nu mene om det – har kapellet haft »indlagt vand«, eller er det en misforståelse? Lå kilden øst eller vest for kapellet? Og hvordan med det »skabede bæst«?

Hvad angår bæstet er det en underholdende, men selvsagt usandsynlig forklaring – så vidt vides har skabede bæster trods alt ikke den omtalte evne.

Vedligeholdelsen og oprensningen af kildespringet er formentlig reelt blevet forsømt efter reformationstiden (og nedrivningen af kapellet), hvorfor den tørrede ud, men siden fandt vej til sin nuværende placering.

Derfor kan det dog godt have været en skik blandt nidkære reformatorer at dyppe et kadvær i en kilde for at bryde dens hellighed ved overlagt *sacrilegium* – helligbrøde. Den udbredte brug af anekdoten i varierende form flere steder landet over antyder måske noget i den retning.

Trap, *Danmark* (4. udg.) følger Lucoppidans angivelse og skriver at Skt. Olafs Kilde oprindeligt var »midt i kapellet«, men at den ganske rigtig blev tilstoppet og »nu vælder Nord derfor og benyttes som Vandingssted.« Det-



Fig. 9 (se afsnit 5) – Fundspretningskort. Kapel (rød plet), bronze (gul), sølv (lilla), andet (brun). Data fra Geodatastyrelsen, Høje målebordsblade, WMS-tjeneste.

te svarer til den nuværende placering, i form af en lille stensat dam ved Kimergård, der også ses indtegnet på matrikelkortet 1811.

Ser man på OI-kortet (fig. 2), optræder der dog endnu en dam syd for kapelområdet, og også denne findes formentlig endnu – som en springkilde i kælderens under stuehuset i Holstensgård, hvor den til stadighed forsyner beboerne med drikkevand.

Der er derfor ikke kun et enkelt kildespring i området men flere, hvilket vanskeliggør en umiddelbar identificering af et af de nuværende med det eller de »oprindelige« kildevæld.

Lucoppidan siger, at kilden på hans tid, efter at den var begyndt at springe igen, lå ved den østre ende af kapellet, mens Morsing har hørt, at den lå ved den vestlige – vel før den tog sit senere udspring. Den østre ende stemmer bedst med dens nuværende placering, men Morsings vestlige side kunne muligvis korrespondere med den sydlige dam på kortet (qua kapellets orientering).

At kilden, som Lucoppidan anfører, oprindeligt skulle have sprunget inde i selve kapellet, og at bygningen følgelig var opført omkring denne, kunne måske tænkes at bero på, at Lucoppidan havde misforstået de gamle mænds beskrivelser og troet, at kilden sprang »udi« bygningen, mens den faktisk sprang »udenfor«? Bygningen var jo også væk, da han skrev, og kilden havde sit spring et andet sted, så det er forståeligt, hvis der havde indsnæget sig en misforståelse.

Dette forhold – indbyggede kildevæld – skal dog formentlig tages for pålydende. Fænomenet kendes nemlig som »brønde« fra mange (dom)kirker i Vesteuropa (et hjemligt eksempel er Skt. Knuds i Odense) og tilsvarende fra flere kapeller – f.eks. kildekapellet i Ræhr ved Hanstholm, hvor en ferskvandskilde var indbygget udvendigt i sidemuren på den meget lille sengotiske stenbygning.

Området i og ved domkirken i Trondhjem med Skt. Olavs sidste hvilested havde også op til flere kilder successivt efter hinanden,

»vandrende kilder«, der ifølge legenderne opstod forskellige steder i forbindelse med overførselen af helgenens lig. Den sidste var netop en indendørs brønd i kirken. (Lovén 2004)

Det virker derfor både muligt og sandsynligt, at Skt. Olavs Kilde oprindeligt rent faktisk befandt sig »udi« i kapelbygningen – hvilket under alle omstændigheder var en sofistikeret konstruktion.

Med dette in mente synes Skt. Olavs Kapel derfor blandt sine funktioner også at kunne gælde for et såkaldt baptisteri eller dåbskapel – et kapel, hvor det ikke kun handlede om helbredelse for sygdomme, men også om dåb af hedninge og nyfødte.

Det lille anneks til hovedbygningen mod syd kan have tjent som kildehus – eller måske var det opbevaringsstedet for det omtalte hellige billede af Skt. Olaf, af hvad form det nu end havde?

## 6. Skt. Olavs billede

### Korsbyrd

Udover helligkilden fandtes som nævnt ifølge P. J. Lucoppidan også en anden hellig genstand i kapellet – nemlig et »billede« af Skt. Olaf, der må forstås som en tredimensionel figur eller et todimensionelt maleri (måske nærmest det første at dømme efter den senere opbrændingshistorie, se nedenfor).

I den katolske gudsyndelse tillægges man som bekendt helbredende og velsignende evner til visse religiøse afbildninger og genstande. Det er en meget gammel skik og har jævnligt givet anledning til adskillige ikonoklasmer mod disse »afgudsbilleder« i historiens løb. Reformationens lutheranisme var i sig selv bl.a. vendt mod denne »ydre« religionsdyrkelse.

Lucoppidan fortæller om ombæring af et helligt billede af Skt. Olaf på markerne i området. Den omtalte markvandring med hellige billeder eller figurer om foråret, for at forsyne afgrøder og kvæg med velsignelse i vækstperioden, var udbredt over hele Europa og kendes fra den middelalderlige kirke som *korsbyrd* (Schmidt, 1926).

Dette ritual afspejler muligvis ældre hedske handlinger og forestillinger, hvor »guden« ombæres, og der foretages ofringer for at stå sig bedre med magterne i den livsvigtige grødesæson (jf. valfarten til kilden, afsnit 4).

En sådan ombæring ville aldrig være blevet udført af gemene folk i middelalderen, men udelukkende af en ordineret præst eller subdiakon. Alt andet ville være helligbrøde.

Da den slags handlinger herhjemme officielt ophørte med reformationen (efter 1536), men ifølge historien åbenbart udførtes af bønderne selv, må sagnet i sin nuværende form derfor antageligt referere til noget, der er sket i en luthersk-katolsk overgangstid.

Der synes at være en form for historisk sandhed i sagnet. Det virker uden for al tvivl, at Skt. Olafs Kapel har besiddet en afbildning af den helgen, hvortil det var indviet, og til hvilket de troende rettede henvendelse.

Det er som sagt også sandsynligt, at et sådant billede ville blive ombåret, i al fald i dele af middelalderen, og selvom det må opfattes som en (usædvanlig) sen overlevering, der ikke nødvendigvis afspejler middelalderlig praksis ved kapellet, kan det godt have fundet sted og levet videre i den folkelige erindring (Schmidt, 1926).

Som kuriosum kan tilføjes, at en lokal bonde fra Højemøllegård i Lundby, efter mundtligt sigende, endnu i første halvdel af det 20. århundrede ombar en særlig »sten« på de tilhørende marker ved forårstide for en sikkerheds skyld.

### **Det brændte helgenbillede**

Sagnet om opbrændingen af Skt. Olaf-billedet findes først optegnet hos Lucoppidan, nedskrevet længe efter at den sørgelige begivenhed skulle have fundet sted.

Historien om billedets skæbne i bageovnen og den skødesløshed, der nævnes i omgangen med det, viser ligesom den ovenfor omtalte korsbyrd, at historien må stamme fra en efterreformatorisk tid. En simpel bonde ville aldrig kunne låne et helligt (læs: indviet) »ikon«

i den katolske tid – eller have vovet at stjæle det fra dets bolig.

Hvad kunne motivet for denne hændelse da være? Ja måske lå der gustent overlæg bag – hvem ved, om ikke historien var, at man i den efterreformatoriske tid så noget godt brændselsmateriale i gamle og uddaterede helgenbilleder, og at en lokal mand simpelthen benyttede Skt. Olaf til at få godt fyr i ovnen. Det er sket mange steder i landet.

Han kan have undskyldt sig med, at han egentlig ville forsyne markerne med velsignelse, men var nødt til at tage billedet med hjem, hvorefter det gik al kødets gang ved et hændeligt uheld – selvom byens borgere vred hænderne og mente, at det ville bringe ulykke over sognet. Spændingerne mellem den gamle tid og den nye var til at føle på i det 16. århundrede, så historien fik lov at leve og vibrere gennem tiden, til den blev optegnet.

Bemærk i øvrigt, at Nationalmuseets sognebeskrivelse knytter sagnet til en bestemt gård i Bjerreby, ikke Lundby, hvad nu end årsagen er.

Det, historien sammenlagt fortæller os, er, at kapellet på et tidspunkt (mens det stadig stod, men efter reformationen?), som vanligt var, besad et »helligt« billede af dets skytshelgen. Og at billedet formentlig var en plastisk gengivelse af Skt. Olaf – eftersom de fleste middelalderlige billeder af helgener netop er og var af denne type. Et mindre maleri på f.eks. træ ville muligvis heller ikke have givet anledning til så megen opstandelse, som åbenbart var tilfældet.

Der kendes indtil flere tredimensionelle træskærerarbejder med afbildninger af netop Skt. Olaf med økse fra middelalderen – og noget taler for, at det brændte »billede« var en sådan figur, hvilket også historien om korsbyrden kunne indikere.

Man bemærker dog samtidig, at præsten Morsing, der ellers er relativt velinformeret i sin beskrivelse 1743, slet ikke omtaler dette åbenbart så vigtige stykke inventar. Var historien gået i glemmebogen på dette tidspunkt?



Også han nævner dog mærkeligt nok en bageovn hos en bonde i Lundby – uden at knytte den sammen med noget helgenbillede, men derimod blot med de gode sten fra kapellet, der blev benyttet til opførelsen af samme ovn.

Man kunne derfor også forestille sig, at folkeviddet har sammenblandet de to historier – ombæringen af helgenbilledet og opbrændingen/opførelsen af bageovnen – og spundet en god ende over dette. Det er ikke nemt at blive klog på disse overleveringer – det virker som løsrevne lysbilleder fra kulturhistorien, knivskarpe, men samtidig løsrevne fra sammenhængen og uden billedtekst.

## 7. Kapellet og verden

I det foregående har vi gennemgået de skriftlige kilder, de foreliggende data og den folkelige overlevering. I de to sidste afsnit vil vi vende os mod de vanskelige spørgsmål om, hvilke funktioner Skt. Olafs Kapel ved Lunkebugten mon udfyldte, og hvor langt tilbage aktiviteterne på stedet kan spores.

At kapellet var et valfarts- eller helligsted i al fald i senmiddelalderen virker sandsynligt, men under hvilke former? I det følgende vil der dels blive foreslået mulige fortolkninger, mens det sidste afsnit motiverer nogle af disse gennem fremlæggelse af de arkæologiske levn fra området.

Blandt Hellig Olafs »helgenspecialer« var bl.a. beskyttelse af søfolk og handelsfolk, hvilket selvfølgelig er interessant i denne sammenhæng – kapellet ligger jo i bekvem afstand af en beskyttet bugt, hvorfra man relativt let kunne sejle eller vade i land, overnatte og forsyne sig med ferskvand m.m. Også over land kom der naturligvis en del rejsende.

Derfor var kapellet måske ikke i første række rettet mod øens egne beboere, der havde hele tre kirker, som alle lå inde på øen, at søge til – men med sin centrale placering i bunden af den beskyttede bugt, omkranset af tæt kystskov, snarere rettet mod udefrakommende, til

lands og til søs, der havde behov for de tjenester, et sådant sted kunne tilbyde.

Skt. Olafs Kapel lå bekvemt omtrent midtvejs mellem købstæderne Svendborg og Rudkøbing, der begge eksisterede omkring år 1200. De fleste kapeller lå ved alfarvej, hvor færdselen var størst, og Skt. Olafs Kapel kan dermed også betragtes som et vejsidekapel på en vigtig rute mellem landsdelene.

Navnebroderen Skt. Olafs Kapel i Saltvig på nordkysten af Lolland (Stokkemarke s.) var ikke blot indviet til samme helgen som Tåsinge-kapellet, men lå også ganske tæt på vandet. Der blev desuden afholdt marked på stedet indtil 1646.

Ligeledes Skt. Olafs kirkerne i Skanør og Århus stod begge i forbindelse med hav og handelsplads.

Desuden har Skt. Olafs Kapel på Tåsinge nogle ligheder med Skt. Alberts Kirke ved Vejsnæs på det sydlige Ærø, der lå yderligt søværts orienteret og desuden havde visse sognefunktioner kombineret med en befæstning fra vikingetiden, samt en nærliggende handelsplads, Havsmarken, tilknyttet.

Det ville være interessant, hvis ligheden mellem Skt. Olaf og Skt. Albert skulle være mere end et tilfælde, for det er muligt at fremsætte en anden, om end dristig, hypotese.

Vi må bl.a. hæfte os ved kapellets store dimensioner, der antyder en vigtig position i lokalsamfundet. Kapellets størrelse alene taget i betragtning kunne det sagtens have været en egentlig kirke.

Da kapellet som ovenfor nævnt (afsnit 5) udover sin funktion som vejsidekapel muligvis var et baptisteri – hvilket indebar, at nyomvendte kunne blive døbt i troen i den hellige kilde, der sprang på stedet – ville det i givet fald inkludere både indfødte og udefrakommende, der havde gode grunde til at valfarte dertil.

Kirker kunne udmærket miste betydning og skifte status til et kapel efterfølgende, hvis f.eks. en ny sognekirke opførtes i nærheden, og/eller sognegrænserne fastlagdes anderledes.

Sognene blev formentlig først egentligt formaliserede på et tidspunkt i 1200-årene (ref. J. Kieffer-Olsen), så hvis der var kristne aktiviteter ved Skt. Olafs Kapel før denne tid, var de måske rettet mod et større opland, og kapellet kunne oprindeligt have haft egentlige sognefunktioner for en menighed.

Hvis kapellet oprindeligt var en kirke, kunne det have haft en kirkegård tilknyttet (se bygningshistorien, afsnit 3) – måske kun benyttet for en kortere periode – samt en eller flere forgængere af sten eller træ.

Det kunne være det ældste »sogn« på Tåsinge, forløber for de tre nuværende – og kirken den ældst kendte?

Det, der taler imod disse luftige antagelser, er dog som nævnt bl.a., at det ikke præcist vides, hvornår sognegrænserne blev fastlagte på øen, og dermed hvornår kapellet ikke længere ville have haft sognefunktion, ligesom det i lyset af de lokales omskiftelige forhold til udefrakommende på de tider kunne synes noget ovovet at lægge en sådan institution så relativt tæt på vandet – man foretrak som regel at bo »et sogn tilbagetrukket« til et godt stykke op i middelalderen.

Der er dog flere eksempler på markant placerede gudshuse i det syddanske område, bl.a. Skt. Albert på Ærø, så måske er det det, der her er tilfældet.

Der kan snildt have været en anløbsplads i området nedenfor Skt. Olaf langt tilbage, men man har formentlig boet noget længere inde i landet. Der kan også sagtens have været flere bygninger nær kilden i tidens løb, forgængere der først sent bliver erstattet af en stenbygning rundt om selve kilden. Der må i al fald have været midler og grunde til at gøre det på et tidspunkt, at dømme efter størrelsen

Metalfundene fra Holstensgårde (se nedenfor) fortæller, at der har været aktivitet på stedet op til den kristne periode, i vikingetiden, men indtil videre er der egentlig ikke noget ved stedet, der udviser kristne træk, snarere tværtimod.

Hvad angår kapelbygningen, kunne luftfotoet (fig. 5) som nævnt muligvis indikere en gotisk stenbygning i dens seneste form, 14.-15. årh., og dermed længe efter den omtalte tidligkristne periode i 11.-13. årh.

Fundene og undersøgelserne hverken be- eller afkræfter teorierne, og indtil der foretages yderligere, professionelle undersøgelser, holder Skt. Olaf derfor fortsat på sine hemmeligheder.

## **8. Arkæologiske levn Fredning og afsøgning**

Svendborg Museum har i mange år syset med planer om en egentlig arkæologisk undersøgelse af kapeltomten, bl.a. begrundet i den stadige dyrkning af selve tomt-området – men desværre er en sådan aldrig blevet realiseret af økonomiske årsager.

Som tidligere nævnt udfærdigede Nationalmuseet allerede i 1968 et fredningspapir med vedhæftet plantegning (fig. 4), men denne fredede reelt ikke tomtområdet for fortsat dyrkning, der gennem årene virkede stadigt mere destruktiv på de bevarede rester.

I 2006 blev der dog indgået en »mindelig ordening« mellem Kulturstyrelsen og lodsejerne i området, hvorved selve tomtarealet blev fritaget for dyrkning i fremtiden. Herefter henligger tomtene igen som »græshauge« ligesom i udskiftningstiden – til glæde for børn, dyr og øvrige beboere.

Det er derfor primært gennem løsfund fra de omgivende ikke-fredede arealer, at der kan føjes yderligere viden til belysning af kapellets historie.

I foråret 2014 indledte forfatteren af denne artikel et forsøg på at aflukke området nogle af dets hemmeligheder. Udstyret med metaldektektor foretoges længerevarende, både tilfældig og systematisk anlagt afsøgning af området.

Afsøgningen foregik i parallelle baner på tværs af marken i såretningen samt forlandet. Hele matr. 12 Fugle Agre er afsøgt, men med særligt fokus på området nær kapeltomten.

Alle væsentlige fund er individuelt opmålt og registreret med GPS og overdraget Svendborg Museum (i skikkelse af Øhavsmuseet), hvorfra en del efterfølgende indsendes til danefæ-vurdering på Nationalmuseet.

Store dele af marken er mere eller mindre fundtom, bortset fra sædvanlige efterladenskaber som patroner, kapsler og her og der lidt moderne affald. Skillemønt og smågenstande fra ca. 1750 og frem viser aktiviteter på området i udskiftningstiden.

Det ændrer sig brat, når man er omtrent 50 meter fra gårdene. Her stiger fundfrekvensen voldsomt, og det mærkes tydeligt, hvordan de sidste par hundrede år har trukket spor efter sig. De fleste oldsagsfund er gjort i dette område, nær kapellet og kilden.

Den vestlige mark, matr. 13 Lerbjerg, er sporadisk afsøgt i den østre del, men pga. dyrkning har den indtil videre ikke kunnet undersøges nærmere, selvom der er fremkommet nogle interessante fund herfra.

### Fundgennemgang

Som udgangspunkt var der naturligt nok knyttet størst forventninger til området nærmest kapeltomten. Det er dog påfaldende, at

der til dato ikke er fremkommet ret meget herfra, der med sikkerhed kan betegnes som decideret middelalderligt.

Man kunne forvente, at der på et valfartssted måtte findes både dette og hint, f.eks. i det mindste mønter (penninge), småsmykker, potteskår o.l. der blev ofret eller tabt i forbindelse med aktiviteterne – men intet er indtil videre fremkommet. Nationalmuseets sognebeskrivelse konstaterer det samme, fraværende fund.

Det kan skyldes flere faktorer – f.eks. at en del af fundlagene befinder sig under de nuværende gårde, eller at de ligger inden for det nuværende, fredede kapelområde.

Sognebeskrivelsen fra 1876 nævner, at der »er fundet mange smaa Hesteko spredt-liggende« ved kapellet. Hesteko kan jo betyde så meget, men mange middelalderlige hesteko-typer er netop relativt små, og man kunne derfor have en formodning om, at de måtte dateres hertil.

På Holstensgårde opbevares et nydeligt udvalg af flintredskaber fra stenalderen, opsamlet af lodsejerne på matriklen gennem årene. Blandt sagerne i gårdsamlingen er imidlertid overraskende et ben af bronzelegering (fig. 10), der entydigt er fra høj- eller senmiddelal-

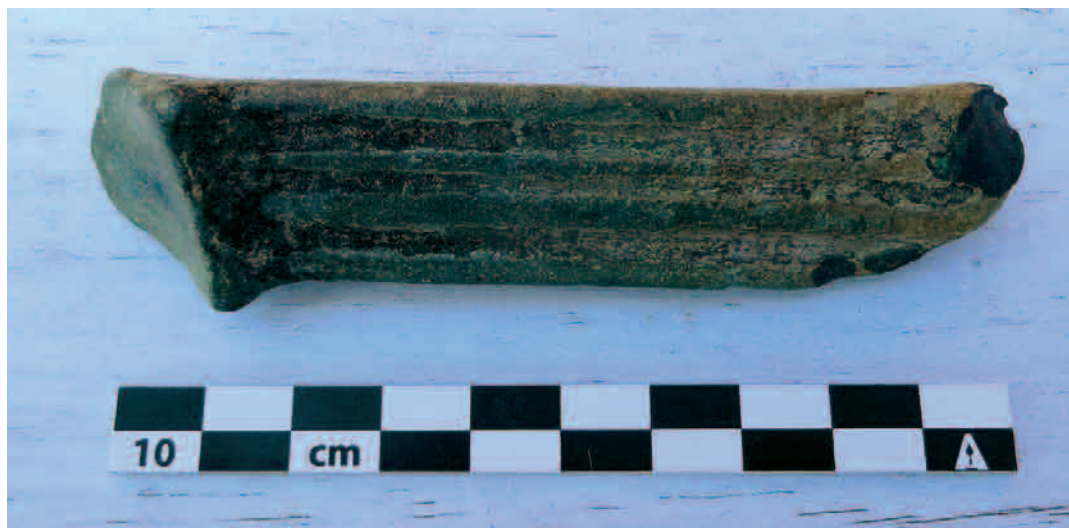


Fig. 10 – Middelalderligt malmgrydeben, fundet med øjnene ved hegnet ind til matrikel 13. Foto, J.H.

der (1300-1500) og stammer fra en tidstypisk trebenet malmgrøde.

Det blev fundet med øjnene på jordoverfladen noget væk fra kapeltomten, i øvre ende af den nuværende æbleplantage, matr. 12a, Kappelen. På grund af afstanden til kapeltomten og dateringen må det uden tvivl have relation til dette.

Blandt detektorfundene fra 2014 er en solid støbt bronzestang (fig. 11A), fundet på matr. 13 Lerbjerg, med vulst i den ene ende og enkelt omløbende stregornamentik. Stykket er knækket, og tolkningen af brugen usikker, men det minder om en pistil (støder) til en morter eller eventuelt en klokkeknebel. Også dette stykke må ud fra kontekst og formodet middelalderlig datering sættes i forbindelse med kapellet.

De øvrige ventede spor af middelalderlige aktiviteter er mærkværdigt sparsomme, og indtil videre er middelalderen som nævnt underrepræsenteret blandt detektorfundene i forhold til oldtid.

Hele området har nemlig på den anden side leveret et overraskende og spændende indblik i de foregående epoker – jernalder og vikingetid (600-1050 e.Kr.) – og dermed gjort Skt. Olavs historie væsentligt længere, end man først skulle antage.

Fundene angiver en meget interessant karakter for området, og i det følgende skal nogle af disse detektorfund omtales nærmere.

En støbetap af bronzemateriale (fig. 11B) med dobbelt indløb, fundet på flad mark sydøst for gårdene, er en yderst prosaisk, men sigende genstand. Tappen er overskudsmateriale fra støbeproduktion, den rest der sætter sig i toppen af formen, når det flydende metal hældes i og størkner.

Der er fundet en håndfuld større smelteklumper spredt over hele området, og de nævnes, fordi det formentlig indikerer, at der har været foretaget den slags aktiviteter på stedet,

eller at det eventuelt er skrotmetal, der er blevet handlet. Sporene peger på en sandsynlig datering før år 1000 (paralleller kendes bl.a. fra Vester Kærby-pladsen udenfor Odense).

Cirka midt på marken fandtes en noget ramponeret pladefibula (dragtspænde med nål) med svage rester af indlægning af hvidmetal, tin el. lignende (fig. 11D). Ud fra den udviskede dyrestil kan den dateres til yngre germansk jernalder, ca. 600-800 e.Kr.

Det kan være en gravgave, men det er dog mere sandsynligt, at den er et tab. En del af slitagen må stamme fra de mange år i jorden, men muligvis har stykket allerede været gammelt, da det gik tabt.

Fibulae var i denne periode dragttilbehør for bedrestillede kvinder, ofte fremstillet i regional serieproduktion, men med karakteristiske, fællesnordiske stiltræk (mode, om man vil). I alt er der til dato fundet af 7 fibler, hele og fragmenter, på de to matrikler 11a og 12a.

En af disse, fundet ganske tæt øst for Holstensgård, er af den type man kalder *fuglefibula*, efter formen (fig. 11F). Dette eksemplar er også typisk yngre germansk jernalder (700-årene e.Kr., at dømme efter stilen). Det er et fint og velbevaret stykke, der ikke bærer præg af megen slid. Det er fremstillet af bronze og bærer ikke spor af indlægning eller overtræk med andre metaller, så den har formentlig fremstået blankpoleret, da den var ny.

Fra samme område kommer størsteparten af en stærkt medtaget, såkaldt *næbfibula* (fig. 11G), der også er et meget typisk fund på den sene oldtids og vikingetidens pladser.

De sydligøstlige marker, matr. 12a, *Tvebæk* og *Stenbro* (se topografi, afsnit 2) har afgivet henholdsvis to fragmenter af pladefibler (fig. 11E), begge fra overgangen fra jernalder til vikingetid, samt to smelteklumper af bronze.

De to områder deles fysisk af Tvebæk, og fundene er gjort på hver sin side af denne, oppe på plateauerne, skråt overfor hinanden. Selvom det er svært at drage nogle konklusioner på så spinkelt grundlag, synes der at være en korrespon-

dance, både kronologisk og topografisk. Områderne virker dog i øvrigt fundtomme.

Umiddelbart kunne de mange kvindesmykker måske give indtryk af en markant feminin tilstedeværelse på pladsen som helhed, men det er ikke nødvendigvis noget, man må lægge for meget i.

Der kan være tale om stykker udførte af (handels)mænd med videresalg for øje, evt. tabt i forbindelse med produktionen, hvilket antydes af de øvrige fund (smelteklumper, samt et lille vægtlod af bly), også fordi specifikt feminint relaterede genstande som tenvægte o.l. er sært fraværende blandt fundene som helhed.



Fig. 11 A-H – Metaldetektorfund fra området omkring Skt. Olavs Kapel. Trods udvalgets ringe størrelse og bevaringstilstande, gælder der for de fleste af genstandene, at der ikke kendes tilsvarende fra Tåsinge, og at øen som helhed dermed har fået beriget et tidligt og hidtil meget uoplyst kapitel af sin historie. Også fra andre lokaliteter på øen er der gjort nye detektorfund, der bidrager til øens fortidshistorie. Foto, J. H.

Et stykke af en støbt *nøgle* (fig. 11C) fra overgangen mellem vikingetid og tidlig middelalder, fundet sydøst for gårdene, kan illustrere denne usikkerhed.

Nøglen har passet til et mindre skrin, men det var ikke enhver forundt at have så fine låsetøjer, så der må have været værdier på stedet i perioden, men hvem gik den tabt for – en håndværker, der var ved at fremstille eller omsmelte den, en uheldig husfrue – eller en gejstlig ved kapellet?

Mellem vandhullet midt på marken og Holstensgaarde fandtes en halv arabisk sølvmønt, kaldet *dirhem* (fig. 11H th.) Denne mønttype er fra vikingetiden, bragt herop via bl.a. de russiske floder, som resultat af både handel og voldshandlinger.

Da disse bærer årstal, træffer det sig så heldigt, at de som regel kan dateres temmelig nøje, ofte selv når der kun er tale om delvist bevarede eksemplarer.

Mønten er foreløbig blevet bestemt som en abbasidisk dirhem præget for kalif al-Amin eller al-Mamun i perioden 809-815 e.Kr., prægested sandsynligvis Samarkand.

Halveringen viser, at man har benyttet den som *brudsølv* – betalingsmiddel i form af ædelmetal og ikke som mønt i sig selv. Formentlig igen mandsrelaterede aktiviteter, i form af en handelsplads?

Hertil kommer et ganske lille fragment af formentlig endnu en vikingetidig sølvmønt, fundet i samme område.

Nær øst for Kimergård fandtes en anden »fremmed fugl« – i form af en delvis bevaret romersk sølvmønt, kaldet *siliqua*, præget under kejser Constantius II (317-361 e.Kr.) (fig. 11H tv.)

Den er, som det ses, betydeligt ældre end dirhemen, men er sandsynligvis kommet hertil allerede i sin egen tid og indikerer dermed aktivitet på stedet siden romersk jernalder, over 1700 år. Også en stump af en bøjlefibula fra matr. 13 kan muligvis henføres til denne periode, længe før kristendommen kom hertil.

Fundene er sparsomme, men inciterende. De viser en fortsat kronologi for Skt. Olafs Kapel med sikre aktiviteter i nærområdet fra jernalder og vikingetid, en såkaldt metalførende plads, hvis glimtvis tilstedeværelse belyser den



Fig. 12 – Panorama over kapeltomten set mod vest, maj 2014. Foroven tv. Holstensgård, fornedet th. Kimergård. Kilden befinder sig midterst i billedet fornedet bag indhegningen. Bemærk den holstenske byggestil med den høje tagrejsning, der har givet tvillinggårdene deres navn – Holstensgårde. Foto, JH.

sene oldtids interesser på stedet (handel-håndværk) og både underbygger og modsiger nogle af de øvrige slutninger, der er draget ovenfor – man fristes igen til at tænke på ferskvandsressourcer, kultiske aktiviteter og nem adgang til havet, for blot at nævne nogle muligheder.

Pladsens udstrækning mod øst og sydøst synes nogenlunde klar, mens den til de andre sider endnu er ukendt. Yderligere undersøgelse af de tilgængelige områder mod vest og nord vil muligvis med tiden bibringe yderligere viden og skabe mere direkte kontinuitet til de middelalderlige aktiviteter på stedet, der med bestemthed også må have været.

Fundenes karakter tyder ud fra det hidtil erkendte ikke på en større permanent bosættelse, men måske på en storgård et sted i området (ved kapellet?) eller mere sæsonagtigt ophold. Der er ikke observeret mørke aftegninger i jordoverfladen efter konstruktioner eller gruber på området ved kapeltomten, men jordforholdene er heller ikke velegnet til den type observationer.

Såvidt altså Skt. Olafs Kapel på Tåsinge for nuværende. Forhåbentlig har denne gennemgang af lokaliteten givet klaring på visse forhold, men som det ses, giver den også anledning til adskillige afledte spørgsmål og problemstillinger. Fremtidige undersøgelser vil forhåbentlig løfte lidt mere af sløret for, hvad der drog mennesker til området i fortiden og give yderligere indsigt i kapellet, kilden og de sociale funktioner.

#### Kreditering

Forfatteren står i gæld til de imødekommende, interesse-rede og deltagende parter i processen – i første række *Jack og John Stillegård*, Holstensgårde, samt *Astrid Ejlersen*, Søndermark, uden hvis tilladelse og store velvilje det ikke ville have været muligt at foretage de fysiske undersøgelser af området. Dertil museumsinspektør *Mogens Bo Henriksen*, Odense Bys Museer og historiker *Anders Vægtor Nielsen* for foreløbig gennemlæsning og kritik af artiklen, samt magister *Holger Klintholm* for korrektur. Desuden tak til lektor i navneforskning *Peder Gammeltoft*, Nordisk Forskningsinstitut, museumsinspektør *Jakob Kieffer-Olsen*, Nationalmuseet, samt historiker *Hans Nørgaard* for transskriptioner af de håndskrevne kilder.

#### Referencer

##### *Utrykte kilder*

Landsarkivet for Fyn

##### *Trykte kilder*

Aukrust, K. 1977. Troll, kirker og St. Olav. in Haavardsholm, J. (red.) *Nytt lys på middelalderen*. Oslo, Syppress forlag. p. 235

Grøn, O. et al. 2009. Havsmarken – by the way. in *Ærø Museum Årbog: Marstal, Ærø Museum*. pp. 82-90

Jensen, V. 1976. Skt. Olufs Kapel, in *Tåsinges fortidsminder: nr. 45. Svendborg, Tåsinge Museumslaug*.

Jürgensen, W. M. 2004 *Middelalderlige kildekapper*, belyst gennem udvalgte eksempler. *Middelalder-arkæologisk nyhedsbrev*. Aarhus. Moesgård.

Jørgensen, F. (red.) 1974 *Præsteindberetninger til Ole Worm 1623-25. bd. II. Kbh, Landbohistorisk Selskab*. p. 115

Lolk, A. 1979 *Tåsinge Jordebøger m.m. før år 1600*. Eget tryk. Fotokopi, Lolks Samlinger. Odense, Landsarkivet for Fyn.

Lovén, C. 2004. Erikskulden i Uppsala. *Dubbelhelgonet och den långa stationsvägen*. in *LIV, H. (red.) Uppland 2004. Årsbok för medlemmarna i Upplands Fornminnesförening och hembygdsförbund*. *Upplands Fornminnesförenings Förlag*. Uppsala. p. 26

Ræhr *Kildekapel 1940. Danmarks Kirker. XII, bd. 1. Kbh, Gad*. p. 216

Schmidt, A. F. 1916. *Helligkilder i Svendborg Amt: in Aarsskrift for Svendborg Amts Historiske Samfund*. Nyborg. p. 36

Schmidt, A. F. 1926. *Danmarks Helligkilder. Nr. 1045, Skt. Olufs Kilde. Kbh. Schönberg*.

Skt. Olafs Kapel (Saltvig) 1948. *Danmarks Kirker. VIII, bd. 1. Kbh, Gad*. p. 467

Trap, J. P. 1920. *Kongeriget Danmark. 4. udgave. Kbh, Gad*.

Uldall, K. C. 1926. *Tilstanden i Nyborg Amt ved Aar 1743. in Aarsskrift for Svendborg Amts Historiske Samfund*. Nyborg. p. 106 f.

#### Digitale ressourcer

Danmarks Stednavne <http://danmarksstednavne.navneforskning.ku.dk/>

Grundkort Fyn <http://www.geofyn.dk/>

Geodatastyrelsen Brugervilkår: <http://gst.dk/produkter-og-ydelser/rettigheder-og-vilkaar/vilkaar-for-brug-af-frie-data/>

Skt. Olafs Kapel og Kilde <http://fynhistorie.dis-danmark.dk/node/10474>

Skt. Olafs Kapel. Fund og Fortidsminder <http://www.kulturarv.dk/fundogfortidsminder/Lokalitet/113574/>

Jan Hjort, amatørarkæolog. Mail: [thoslandnyt@outlook.com](mailto:thoslandnyt@outlook.com)