

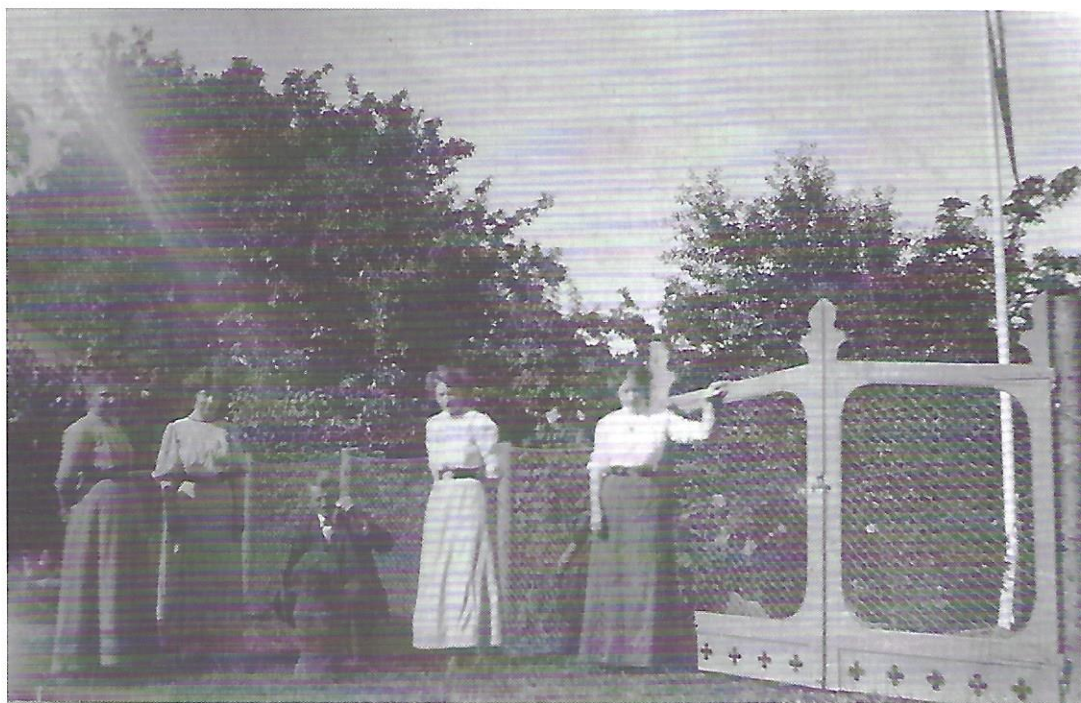
# En frugthave i Troense gennem 100 år

af Helle Ravn

Det er sjældent, at en haves udvikling kan belyses gennem 100 år, men det kan lade sig gøre med haven i Grønnegade 11, Troense. Her er der sket en udvikling fra en karakteristisk frugthave med salg af frugt til nutidens rekreative have. Beretningen bygger på de to forfatteres egne erindringer, hvad de er blevet fortalt af afdøde familiemedlemmer samt på et interview om haven i 1984 med Adele Storm Hansen.

Grønnegade 11 har tilhørt den samme familie siden begyndelsen af 1800-tallet, hvilket i høj grad har præget haven, idet den aldrig er blevet lagt om på én gang, men pø om pø. Det er et træk, som er karakteristisk for haver i det fynske område, og det betyder, at der er træk fra forskellige tider i én og samme have.

Haven er - som de fleste i Grønnegade - en langstrakt, smal frugthave; den er på 1½ tdr. land, men frem til begyndelsen af 1900-tallet



Mellem de to dele af haven var der opsat et stort hegn og en dobbelt låge. Til venstre i »marken« lå hønsehuset. Fra venstre: Marie Storm Hansen og hendes døtre Adele, Vera og Meta. Endvidere Adeles daværende forlovede samt kongepudlen Saigon. Navnet havde den fået, fordi den var hentet som hvalp i Saigon. Foto cirka 1910.

var den noget større og gik fra Grønnegade ud til Slotsalleen. Allerede på det tidspunkt var der plantet frugttræer i hele haven. Før den tid stod de ældste træer, som var blevet udleveret fra Slottets planteskole, i hegnet i den nederste del af haven, og mellem træerne var der korn og hør.

I de sidste 100 år har haven været opdelt i to dele: den øverste del på ca. ½ tdr. kaldet »haven«, og den nederste del på 1 tdr. kaldet »marken«.

Omkring 1900 blev huset ejet af kaptajn Lars Storm Hansen og Marie Storm Hansen f.1864 og deres tre døtre Adele f. 1887, Meta f. 1889 og Vera f. 1895 samt Maries mor Johanne Hansen, som døde i 1900. Da Lars Storm Hansen sejlede på langfart og allerede døde i 1920, var det i hovedsagen Marie, som satte sit præg på haven frem til sin død i 1947.

Huset blev derefter overtaget af Adele Storm Hansen, som sammen med søsteren Vera Lund boede i Svendborg. De flyttede hvert forår til Troense og tilbage til Svendborg i oktober. Fra 1982 boede Adele i husets sydlige lejlighed hele året frem til sin død i 1984.

I 1967 flyttede Veras datter Anne Marie Christoffersen g.m. Arne Christoffersen med familie ind i huset, og hun har ejet hus og have siden 1980.

## DEN TRADITIONELLE FRUGTHAVE 1900-1947

### Opdeling af haven / havens anlægsform

I 1900 blev et gammelt, langstrakt bindingsværkshus revet ned, og det nuværende grundmurede hus blev opført. Forhaven blev større end tidligere, idet det ny hus blev trukket længere tilbage på grunden. Det gav plads til en forhåve efter datidens mode med buksbom- eller lavendelkransede, runde og nyreformede bede med roser og knoldbegonier samt skuffede gange. Ud mod gaden blev der



*I begyndelsen var der låger i begge sider af grunden, men i 1967 blev denne låge fjernet for at give plads til en parkeret bil. Mellem lågen og huset var der et lille stakit. Senere blev der plantet en tjørnehæk. Pælen t.v. er antagelig til ophæng af en tændt lygte. Fra venstre Anna Nielsen (Grønnegade 17), Marie S. H., Thorkild Nielsen (Grønnegade 17), Vera S. H., Holger Buch og Adele S. H. Foto cirka 1915.*

plantet tjørnehæk, og i skellet var der i den øverste del af haven ligeledes tjørn, mens der stod frugttræer i skellet i »marken«.

Som om der ikke var nok hække at klippe, blev forhaven yderligere indrammet af to lave tjørnehække, så der opstod en grusgang på hver side af huset. Besværligt, også i 2007, men de giver forhaven formfasthed. Ud mod gaden var der i hver side to hvidmalede træsojler og hvidmalede låger. De blev senere erstattet af cementsojler med en kugle på toppen. Lågerne blev kaldet for flaver, og for flere generationers småbørn har de været et yndet legeredskab, som det var forbundet med en forbudt fryd at stikke fødderne ind mellem tremmerne på for at få lågen til at svinge.

Bag hus og baghus var der enkelte buksbomkransede bede med stauder, og bag baghuset blev der i 1919 plantet hortensiaer, som var en gave ved Veras bryllup. Men prydhave var der ikke meget af, og de to siddepladser var to lysthuse.

## Differentieret brug af den øverste del af haven.

I modsætning til i dag var der en lang række praktiske funktioner henlagt til pladsen bag huset, til baghuset og til mindre bygninger. Nær huset var dasset eller rettere dasserne placeret med de karakteristiske tremmedøre. Sæderne var skurede, og papiret var avispapir eller silkepapir, sirligt glattet ud og klippet i passende stykker trukket på en snor, så det var til at rive af - for slet ikke at tale om blade fra en logbog!

Tæt ved huset stod der brændestabler, sirligt stablet op, og cirka 20 meter fra baghuset var der en halvt nedgravet mødding med lave murede vægge og et todelt, sorttjæret trælæg, så lugt og fluer blev begrænset. I 1967 blev møddingen sløjfet, fordi man overgik til dagrenovation.

Tøjtørring foregik i haven. Der var fint formede tørrepæle langs havegangen, hvor snoren var udspændt, mens andre lagde tøjet til tørre på hækken.

På gårdspladsen eller i haven var brønden eller brøndene placeret. Der var en vindebrønd med spand, som larmede, når brøndrullens tov blev givet los, og derefter hørtes spandens plasken, når den ramte vandspejlet. Så kom det seje, langsomme træk op. Spanden stod vendt om, så der ikke kom blade og snavs i brønden. Ofte var to huse fælles om en brønd, der så var placeret i skellet. Den lille jernpumpe var dog mest almindelig, og musvitpar byggede rede i pumpen. I skellet mellem nr. 9 og nr. 11 stod en stor grøn pumpe af træ med et stort cementdæksel. Der var et afløb fra pumpen. Heri blev også vand fra husholdningen hældt ud, og i en gravet, stenbelagt rende ledt ud i haven bag baghuset, hvor det sivede ned. Den faste havemand, Sandersen, rensede renden op lejlighedsvis. Vandet blev ikke brugt til at vande med.

Gårdspladsen var belagt med pigsten mellem for- og baghuset. Gårdspladsen var et

arbejdsrum, hvor der blev pumpet vand og hældt spildevand ud, og derfor var det ikke møbleret med havemøbler. Der eksisterede dog flere havemøbler, bl.a. et stort hvidmalt sæt bestående af et bord og to bænke (det bruges endnu i 2007, når der er mange mennesker), men havemøblerne blev mest brugt i lysthuset, og kun Vera (f. 1900) holdt af at opholde sig i solen; de to ældste døtre var opdraget til at holde sig i skyggen, så de ikke blev solbrændte, hvilket var tegn på, at de ikke var nødt til at arbejde udendørs.

I haven var der hele to lysthuse, hvor der om dagen var skygge og om aftenen ly for dug. Ud for hoveddøren findes en muret veranda, og den og et lysthus af tjørn ud for hoveddøren blev brugt overordentlig meget. Det var møbleret med bord og bænke, og her blev både eftermiddagskaffen og middagen serveret. Det andet lysthus var et rosenlysthus placeret i skellet mellem den øvre og den nedre have, men da der var langt at gå med porcelæn og mad, blev det kun brugt, når husets herre var hjemme!

I andre af Troenses familier foregik der om sommeren udflytning fra forhuset, så baghuset blev benyttet til beboelse. Også madlavningen foregik om sommeren i baghuset, bl.a. hos købmand Storm på hjørnet af Grønnegade, hvor det lille baghus med



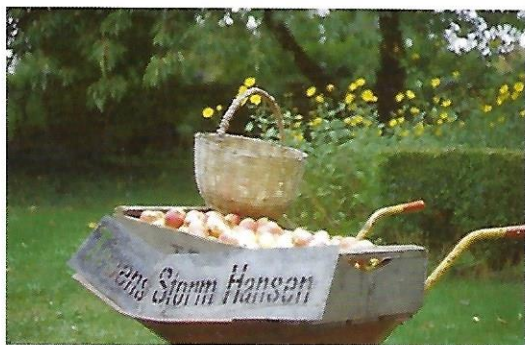
*Verandaen og den lille gårdhave mellem for- og baghuset. Oprindelig var gården et arbejdsrum, men i 1967 blev den lavet om til gårdhave.*

skorsten, komfur, bænke og borde blev kaldt »Sommerly«. I regnvejr blev der spist derinde, men i godt vejr foregik det under det store valnøddetræ. (HR husker det også fra 1950- og 60-erne). I disse familier foregik opvasken udendørs i en trævask. Så de i nutiden så opreklamerede sommerkøkkener, er i virkeligheden et gammelt fænomen!

Omkring slutningen af tyverne kom et helt nyt element ind i haven – antenner. En høj mast af afbarket gran blev rejst cirka 100-200 meter fra huset, og en ledning blev trukket til huset, hvor vidunderet – radioen – med højtaleren var placeret i stadsstuen. Den sendte sin hvisken ned over de benovede hoveder. Men på stille sommeraftener hørtes der meget ofte harmonika fra haverne.

I mange haver var der, som også i Grønne-gade 11, to hønsegårde – en som blev brugt om sommeren og en om vinteren. Sommergården lå for enden af den øverste have, og vintergården lå, så hønsene havde husrum i baghuset. I vinterhalvåret gik hønsene i øverste have. Der blev sat et stort trådhegn op tværs over haven ved kirsebærtræerne, så hønsene ikke gik ind i gård eller forhavn.

Den øverste del af haverne blev om sommeren også brugt til forskellige aktiviteter, bl.a. blev der omkring 1930 anskaffet et krocket-spil til stor fornøjelse for de fire børnebørn.



*Både de gamle uhåndterlige frugtkasser og skabelonen til at male navn på kasserne med, findes endnu i baghusets »frugtstue«.*

## Frugt

Den væsentligste funktion i den store have var frugtavlen, som Marie Storm Hansen stod for, og efter L.S.H.'s død, var frugten en væsentlig indtægtskilde. Han gik i land i 1918, og han var i 1919 medstifter af Tåsinge Frugtsalgsforening. Frem til Adele Storm Hansen omkring 1980 helt ophørte med at sælge frugt, blev der udelukkende solgt frugt og bær gennem denne forening.

I haven var der mirabeller kaldet høstblommer, Reinette Claude, og sveskeblomme. Der var grev Moltke-pærer, sommerpærer og Clap Favorit samt en lille unavngiven vinterpære. Af æbler var der flaskeæbler, Nonnetit, Signe Tillisch, Filippa (mange træer), Skovfoged, Transparent Blanche (muligvis ikke i 1930-erne), Pigeon, Jonathan og Gravensten eller Gråsten samt en række unavngivne æbler. Endvidere var der kirsebær, stikkelsbær, røde og hvide ribs, hindbær og rabarber.

Syv-otte store kirsebærtræer var plantet i nærheden af huset, så måger og stære kunne jages væk. Ak jo, der var også fugleskræmsler af metal eller udstoppede figurer sat højt til tops, men det hjalp kun lidt. Mangen en aldrende skipper har siddet med en omvendt spand og en kæp, og så snart fugleflokken nærmede sig, lavet et infernalsk spektakel. Når kirsebærrerne var plukket, blev de nøje sorteret, inden de kom i flade trækasser, for der måtte ikke være en revne eller fejl, og stilken skulle altid være plukket med, ellers rådnete bærrerne. Ved kirsebærplukningen var der havehjælp, foruden at alle var af huse.

I haven var der løst ansat arbejdskraft. Der var en plukke-kone samt en arbejdsmand ved navn Sandersen til det grovere havearbejde som beskæring, gravning og græsslåning med le i frugthaven. I andre haver var der høst, hvor kreaturholdere aftog høet (vejmand Frederiksen).

Omkring 1930 begyndte man at sprøjte frugttræerne med blåsten. Der var en tidlig

forårssprøjtning, igen en, når frugttræerne blomstrede samt en sommersprøjtning. En tønde med sprøjtevæske var placeret på en lille trækvogn, og pumpen blev betjent af en mand og selve sprøjtningen af en anden mand – enten brødrene Fallentin eller brødrene Olsen. Efter beskæring i februar blev kvasset slæbt op i nærheden af huset, hvor huggeblokken – en tyk stamme af frugttræ - stod. En kæmpe stak kvas skulle hugges og tørres for at blive brugt til optænding og brændsel i komfuret året igennem. Afskær af hindbær blev omhyggeligt skåret i cirka 25 cm længde og anvendt.

Selv om der næsten altid har været hjælp til frugtplukning og til de grovere arbejder, har såvel Marie som Adele og Anne Marie altid selv udført et stort arbejde i haven – og i det daglige været klædt på derefter. Marie altid med et forklæde i blålige farver og derudover et lille forklæde til at skåne det store, samt en hvid bøllehæt og træsko. Ved særlig snavset arbejde brugte hun et skrubforklæde syet af sækkelærred; det blev også brugt til at samle grønt i til hønsene eller til at bære stikker i til brændekassen ved komfuret. Adele derimod tog en broget kittel over en kjole, og Anne Marie har i mange år gået med lange bukser eller ældre tøj.



*I dag bliver meget af frugten samlet op som her af Anne Marie Christoffersen.*

## Køkkenhaven

Den øverste have var delt af en lang skuffet gang. Langs siderne af den var der kæmpe ribsbuske afsluttet af stikkelsbærbuske. På det tidspunkt var der ikke solbærbuske i haven. En stor del af bærrerne blev også solgt, og buskene gav et stort udbytte, for indholdet af la-trinspanden blev gravet ned under dem!

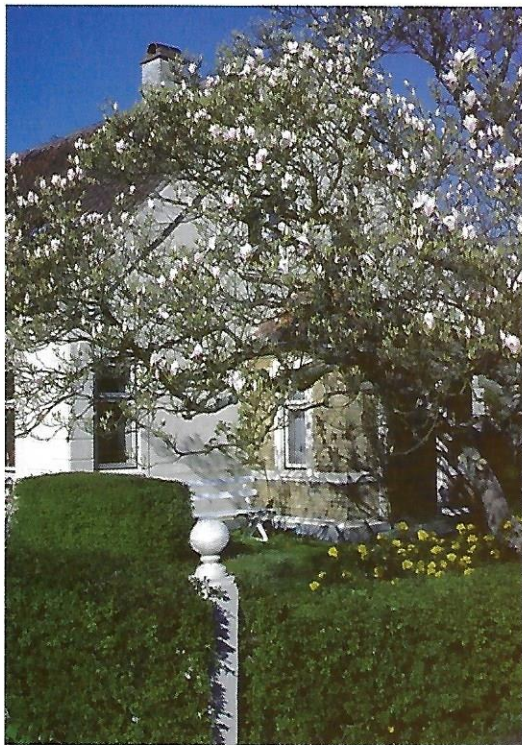
På begge sider af den skuffede havegang var der tværgående rækker af hindbær, jordbær, rabarber, asparges, brombær, peberrod, og rækkerne af grøntsager gik på lignende vis. Omkring 1930 var der kartofler, gulerødder, gule snitbønner, rødbeder, radiser, løg, spinnat, kørvel, agurker, asier, bladbeder, persille og timian. Der var aldrig kål, for haven var for indelukket. Omkring 1900 havde der også været syre, men der blev aldrig dyrket tomater. Mod skellet stod der blomster, kirsebær og hyld. I nr. 17 var der på begge sider af havegangen kål og pluksalat som kant; det blev brugt til hønsene.

## Prydplanter

I forhaven blev der omkring 1900 plantet et magnolietræ, som 100 år efter er blevet til et meget stort og smukt træ med en bred krone. Hvert eneste år er der et væld af store smukke hvide/lyserøde blomster, og det er i mange år blevet beundret af forbipasserende. Ved vintertide er stammen en glæde, når der ligger sne på den. I begyndelsen af århundredet var der også et stort morbærtræ, hvis bær blev syltet, men uvist af hvilken grund var det forsvundet i 1930-erne.

Der var et stort dejligt, rundt pæonbed til højre for ribsbuskene. Parallelt med baghusets gavl stod et pæreespalier (til omkring 1970), og bag espaliet var der staudebed med løjt-nantshjerte og andre stauder. På sydsiden af brænde- og kulskuret var der en kant af Viola Kornutta og udplantede asters.

Adele fortalte, at der var kaktus i haven, men mon ikke det har været store agaver? Og



*Magnolietræet er i dag godt 100 år gammelt og er stadig havens pryd, som alle i familien skal hjem og se i blomst hvert eneste år. I baggrunden en af de helt gamle havebænke.*

så var der Yuccaliljen, som stadig er i forhaven Grønnegade 5, i Dagøs forhave og på Bregninge kirkegård.

### **Søfartens indflydelse på haverne**

Der verserer flere legender om, hvorledes Troenses haver oprindeligt blev tilplantet med frugttræer under tvang af baronen på Valdemars Slot. Det skal ikke uddybes her, men det er et faktum, at en stor del af den mandlige befolkning i Troense var søfolk, som kun var hjemme om vinteren. Det var derfor kvinder og børn, som stod for frugtavlen, som var en binæring til supplement til sømandshyren. Samtidig var salg af havens produkter den vigtigste indtægtskilde for de mange sømandsenker.

Frugtavlen var derfor en god mulighed for selvforsørgelse. Forudsætningerne var: Den gode jordbund, det milde klima og den kvindelige arbejdskraft til et ikke alt for fysisk krævende arbejde.

Søfarten kom også til at sætte sit præg på prydhaverne, idet der for omkring 100 år siden var hvalknogler, konkylier, koralgrene, skildpadder og enkelte eksotiske planter i en del haver. Hvalknogler blev brugt som indgangsportaler og ryghvirvler som vippe til småbørn, mens konkylier, sneglehuse og koralgrene fortrinsvis brugtes i forhaverne, til kantning af bede eller i børnenes små haver. Konkylierne blev taget ind om vinteren og rengjorte, inden de igen blev lagt ud om foråret. Endelig var en del forskellige dyr som skildpadder, æsler, duer og sjældne høns eksotiske islet i haverne.

Fra de fleste positioner i Troense var vindfløjens skiftens retning et væsentligt samtaleemne. Vindfløjens udformning var typisk med et monogram udskåret i metallet, en lille sejlbåd eller en kopi af det dampskib, som tidligere generationer havde været førere af.

Søfolkens nære forhold til vandet bevirkede, at mange af husene på Troense Strandvej havde strandhave med tilhørende bådebro, hvor joller, smækker og skydepramme var fortøjet. I strandhaverne var der lukkede pavilloner eller stråttækte huse til opbevaring af redskaber, og de blev også brugt til omklædning for badning. Langs Strandgade var der lysthuse opbygget på pæle, så personerne sad i gadeniveau.

Forhaven og stykket foran hækken skulle altid være ordnet og revet inden lørdag middag. Hos naboen i nr. 13 havde fru Gommesen den faste vane, at forhaven blev ordnet torsdag morgen og formiddag, og hun rev uden for hækken iført halvhandsker med perlestriik.

### **Børns leg**

Af underholdning blev der hinket, (hinkeruden blev tegnet på gadens grus eller de skuffede gange), spillet krocket, gået på stylter, le-

get købmand eller bladkiosk med gamle ugeblade i to nedlagte dueslag på baghusloftet. Et gyngestativ blev sat op ved kirsebærtræerne; det indeholdt gyng, trapez og svaleringe bebrukt med læder. Og så blev der spillet bold efter bestemte tælleregler; de hed let Maribo og svær Viborg.

Sandersen anlagde i 1920-erne have til Anne Marie, og den blev gravet hvert år. Hendes lille have lå i den øverste have og indeholdt et rundt blomsterbed samt enkelte andre ting. Også hos naboen i Grønnegade 5 og 9 havde børnene egne haver, for det var en del af opdragelsen, så børn blev fortrolige med havearbejde.

Hver uge skulle Anne Marie ordne hele forhaven, hvilket vil sige at luge i de runde rosenbede og rive gruset i bedene samt langs hækken ud mod vejen.

Der var omkring 50 ribsbuske i haven, så når ribsene var modne, skulle også børn være med til at plukke ribs. Ribsene blev solgt gennem frugtsalgforeningen, og der kom hjælp udefra til at hjælpe med til ribsplukningen.

## HAVEN I PERIODEN 1947 – CIRKA 1970

Efter Maries død overtager Adele hus og have i 1947, og derefter sker der gradvis ændringer i anlægsformen, i brugen af haven og i frugtavl. Ændringerne skyldtes først og fremmest, at huset fra nu af kun var sommerbolig. Omkring pinse rykkede Adele og Vera til Troense fra en stor lejlighed i Svendborg og tilbage igen i oktober, og derfor blev der stillet andre krav til boligen, og hus og have skulle mere eller mindre kunne passe sig selv om vinteren.

### Havens anlægsform

Efter cirka fem år blev der rokeret rundt i huset, så Adele flyttede ind i den sydlige del af

huset, hvor der var udsigt til haven, og den nordlige og største lejlighed blev lejet ud. På Veras foranledning skete der en forenkling, så haven blev lettere at holde. Først og fremmest blev forhaven ændret, så de skuffede gange og de buksbomkantede bede blev sløjfet. I stedet blev der anlagt et rosenbed langs huset og et i hvert hjørne, og resten af forhaven blev sået til med græs. Samtidig blev flagstangen fjernet og lagt på baghusloftet.

Ved indgangen var bevoksningen af thuja og taks efter cirka 50 år blevet alt for stor, så den blev fældet, og i stedet blev der plantet syrener.

Samtidig blev det gamle kulskur og de to das revet ned, og der blev anlagt et ovalt bed med et espalieret pæretræ. Mellem den sydlige lejligheds dos og hushjørnet blev der anlagt en klinkebelagt terrasse, og i gavlen blev der gennembrudt et stort blomstervindue, hvorfra man så ud på et staudebed og de store kirsebærtræer. Under kirsebærtræerne blev der plantet Ribes og Forsytia, som dannede en afskærmning ind til naboen. Det var der også god brug for, da naboerne i slutningen af 1950-erne anlagde en stor hønse- og andegård helt op til skellet. Det gav mange fluer og endnu mere ildelugt. For nok er Troenses



*Så snart vejret blot var nogenlunde, blev der spist og drukket kaffe udendørs. Her er der familiebesøg af nevøen Svend Aage Willandsen og familie fra Hillerød. Foto 1956.*



*Børnebørn i haven. Foto 1952.*

haver store, men grundene er smalle, så husene ligger tæt.

Endvidere blev der lavet buksbomkant foran et bed parallelt med havegangen bag baghuset. I bedet, som tidligere havde været kantet med Montbrecia, stod et stort Filipatræ og de store, hvide hortensiaer fra 1919. Den lange, skuffede havegang blev tilsået med græs, som blev slået med en nyanskaffet Ginge tromlegræsslåmaskine, som også blev brugt i forhaven.

Lidt efter lidt ændredes arealet mellem for- og baghuset karakter fra arbejdssted til prydhave. Under krigen blev pigstensbelægningen i gården taget op og solgt, og lidt efter lidt blev der plantet stauder og hybenroser i gården.

### **Differentieret brug?**

Efter ejerskiftet forsvandt en lang række af de funktioner, som havde været henlagt til arealet bag huset, og husets omgivelser fik mere karakter af tidens pryd- og opholdshave. Det var muligt, fordi skurene med das og kulrum

blev revet ned, idet der blev lagt vand og toiletter ind i huset. I og omkring baghuset var der dog stadig rum og plads til sortering og opbevaring af frugten.

Også hønsene forsvandt, og den øverste hønsesgård blev overdækket og brugt til opbevaring af frugt og -kasser. Hønseshuset i marken blev i en årrække brugt som redskabsskur af familien Bak Kristensen, som boede på Troense Strandvej. De havde en stor køkkenhave mellem træerne i marken.

En ny funktion kommer ind i haven, idet der omkring 1950 bliver lavet en sandkasse til børnebørnene, og nogle år senere rejses der et stort dobbelt gyngestativ ved siden af sandkassen. Endvidere fik de også hver sin lille have langs med den øverste del af havegangen.

### **Frugt**

Sprøjtning af frugttræerne med blåsten opførte omkring 1950, men træerne fik tilført kalk til en gang i 1960-erne. Der er ingen tvivl om, at træerne blev passet bedre i Maries tid end i Adeles, for dels var Adele ikke i samme grad afhængig af indtægten, og dels raslede priserne på frugt ned efter krigen, da der igen kunne indføres frugt.

Men da mange træer var gamle, blev der alligevel suppleret med ny frugttræer, bl.a. to Kirkesblommetræer i den øverste haves nordlige hegn. I den sydlige side af grunden stod en række meget store kirsebærtræer, hvoraf to blev fældet i 1960-erne, og i stedet blev der plantet to ny lyse samt to mørke Hedelfinger. Et stort kirsebærtræ væltede under et tordenvejr i 1953, men rødderne blev dækket med jord og grenene afstivet, og selv i 2006 bar det store, saftige bær. Også mange af de store frugtbuske blev ryddet; først forsvandt en stor del af ribsbuskene, og da der gik sygdom i stikkelsbærbuskene, forsvandt også de med tiden, de sidste omkring 1970.

På samme vis som tidligere var der løst ansat arbejdskraft til forefaldende havearbejde, til græsslåning med le og til frugtplukning.



Om sommeren arbejdede fru Bak i haven en eftermiddag om ugen og en arbejdsmand – Lakkendrup eller Bak – udførte det grovere arbejde og hjalp til ved frugtplukningen, eventuelt suppleret med Baks sønner. Men når kirsebærrene skulle plukkes, var der mange mennesker i gang: Familien Bak plukkede, brødrene Falentin ligeså, og Adele og Vera sorterede bærrene ved det store, gamle, hvidmalede havebord. De flade kasser blev ved aftenstid sat ud ved lågen, i hver kasse blev der lagt et lille stykke pap med medlemsnummer i frugtsalgsforeningen (vi havde nr. 1!), og morgenen efter blev kasserne hentet af vognmand Rasmussen. Frasorterede bær blev spist friske, henkogt eller kogt til saft.

Så var der travlhed ude ved kirsebærplukningen, var der det så sandelig også inde: Der skulle serveres formiddags- og eftermiddagskaffe, der skulle serveres frokost til alle mand – og ved siden af det skulle der henkoges og koges saft.

Et stort problem ved kirsebærrene var mågerne og de store stæreflokke. Opfindsomheden var ellers stor for at skræmme fuglene væk: fugleskræmsler, bundter af lange staniolestrimler, som viftede i vinden, klappen i hænderne, to stykker brænde slået mod hinanden, ja, sågar et legetøjs maskingevær af plastic blev taget i anvendelse.

Æbleplukningen startede med Transparent Blanche, et æble, som skulle behandles med megen forsigtighed, fordi det let blev stødt. Til gengæld gav det en høj pris, fordi det var det første sommeræble i en tid, hvor der ikke blev importeret æbler fra den sydlige halvkugle.

Men tiderne skiftede, frugtsalgsforeningen blev nedlagt, og der skulle leveres større portioner ad gangen. Sammenholdt med, at frugten ikke blev sprøjtet og derfor havde pletter, og at der kun blev plantet få ny træer, bevirkede det, at frugtsalget lidt efter lidt ophørte i begyndelsen af 1970-erne. Adele og Vera brugte mange bær og megen frugt selv.



*Børnebørnene Lene og Helle »hjælper« Vera Lund med at grave kartofler op.*

Der blev syltet og henkogt, og der blev taget så meget frugt med til Svendborg, at der var nok til både dem selv og familien Christoffersen hele vinteren – dvs. omkring 20-30 kasser á 20 kg!!! Den nedfaldne frugt blev i en år-række leveret til mosteriet i Skovsbo, hvorfra man fik mange flasker æblemest.

### **Køkkenhave**

I den øverste del af haven var der en stor køkkenhave med kartofler, salat, grøntsager, gulerødder, rødbeder, agurker, asier. Der blev sursyltet meget, men grøntsagerne blev ikke henkogt, og der var ikke egentlige vintergrøntsager som kål, porrer eller pastinak, fordi man kun kom enkelte gange til Troense i løbet af vinteren. Da man heller ikke var der i det tidlige forår, blev alle afgrøder først sået i maj, når man var »flyttet ned« til Troense.

Køkkenhaven skiftede med års mellemrum plads, når jorden begyndte at blive udpint, eller når der blev for megen skygge fra frugttræerne.

## Prydplanter

Da den gamle forhåve blev fjernet, blev der plantet Poulsen-roser, og bag huset blev der ved terrassen og baghuset plantet New-Dorn klatreroser og storbloomstrende blå klematis. Også gården skiftede karakter, idet der blev sat buske og stauder, og ud for det ny, store sydvendte blomstervindue blev der sat stauder, bl.a. venusvogn, ridderspore, daglilje og marguerit. Til gengæld blev der ikke gjort så meget ud af etårige sommerblomster, men der blev dog gerne sat en række tagetes, blåkvast eller petunia.

## Børn i haven

På trods af, at der ikke har boet mindreårige børn i huset siden begyndelsen af 1900-tallet, har der altid været taget hensyn til børn, det vil sige skiftende generationer af børnebørn. I en stor have, som kun sekundært er anlagt som prydhave, er der rige udfoldelsesmuligheder og få restriktioner. Og samtidig har der næsten altid været gynger, sandkasse, børnemøbler og små haver til børnene.

Anne Marie og Arne har tre døtre, der som børn tilbragte hele skoleferien og efterårsferien i Troense, og der er ingen tvivl om, at denne have har været årsag til, at alle tre er inkarnerede havedyrkere i dag. Og at vi alle tre holder af den friske, danske frugt.

## TREDJE GENERATION RYKKER IND. 1967-

I 1967 flyttede Anne Marie og Arne Christoffersen ind i husets nordlige lejlighed. Forinden var der blevet indlagt centralvarme, og for første gang siden 1920 blev hele huset udnyttet af familien selv, som frem til 1971 husede tre-fire generationer.

Adele fik til sin 80-års fødselsdag lyserøde storbloomstrende rosenplanter, som blev sat på indersiden af tjørnehækken ud mod gaden, så de kunne ses fra stuevinduet. Det var en

ret uheldig placering, for de fik både for lidt lys og vand, og efter nogle år blev de flyttet til to parallelle bede langs fliserne ind til hendes hoveddør.

I 1970-erne begyndte man at få problemer med rådyr, som fik smag for både roser og floks. Før den tid var de kun kommet op omkring huset, hvis der lå så meget sne, at de havde svært ved at finde føden. Så gnavede de en efeu ned, men det fungerede blot som en beskæring af planten.

Sidst i 1960-erne blev den gamle flagstang atter taget ned fra baghusloftet og rejst i forhaven.

## Funktioner i haven / Ophold i haven

Hønsene var længst væk. Brændesavning og brændestakke forsvandt i og med, der blev indlagt centralvarme, og selv tørresnorene forsvandt, fordi der var god varme i det gamle vaskehus, hvor oliefyr, varmtvandsbeholder og et interimistisk badeværelse erstattede den gamle gruekedel og træbaljerne. Haven skiftede funktion til at være en ren opholdshave med køkkenhave og frugthave til familie og bekendte.

Da familien havde bil, skulle den også have sin plads, og det ene sæt havelåger og cement-



*Anne Marie Christoffersen fjerner afblomstrede hibiscusblomster i gårdhaven.*

stolper blev møjsommeligt fjernet, og sammen med dem forsvandt også den cementerede havegang. Den blev erstattet af medbragte sekskantede fliser til bilen og perlegrus i såvel indkørsel som gård. Resterne af det gamle lysthus ind mod naboen blev samtidig fjernet, og i stedet blev der indrettet en siddeplads i gården ind mod naboen i nr. 9. Ud mod indkørslen blev et faldefærdigt, tjæret plankeværk erstattet af et raftehegn – på det tidspunkt syntes alle i familien, det pyntede. I hegnet blev det gamle brønddæksel hugget op, brønden blev kastet til, og der blev plantet Arkitektens Trøst og en kaprifolie.

For første gang skiftede gården dermed funktion til udelukkende at være rekreativt område, og der blev derfor plantet prydblatter i hele gården, bl.a. stokroser, stauder og to bambus på hver side af døren til vaskehuset. På grund af rigeligt vand fra tagneddryp, blev bambusene hurtigt store, og derfor blev de hvert år klippet ind til halvrunde planter. Senere blev der plantet en lys hibiscus, som med tiden er blevet meget stor.

Efter en årrække – antagelig omkring 1990 - gik raftehegnet ud mod indkørslen til. Det blev erstattet med et lavt hvidt stakit med låge. Det blev valgt, fordi man havde savnet synet af den gamle, hvide låge ud mod gaden. Men hvor det lille hvide hegn inde fra gav en association af den gamle låge, fungerede det ikke som sådan set ude fra.

### Nyttehave/køkkenhave

Midt nede i marken blev et stort stykke pløjet op til familien Christoffersens køkkenhave, og her blev der i mange år dyrket mange forskellige grøntsager, bl.a. kartofler, salat, radiser, gulerødder, rødbeder, ærter og bønner. Datteren Lene sender jordbærplanter hjem fra England. De overlever og bliver plantet i køkkenhaven, og i nogle år bliver der taget stiklinger og plantet om, men efter nogle år bliver planterne mindre og mindre, og i mange år stod de nærmest som vilde jordbær. Helle kø-



*Anna Marie Christoffersen foran drivhuset.*

ber hindbærplanter, som plantes i den øverste have ved det gamle hønsehus, men efter nogle år går de til »vi var for dovne og uvidende«.

Også Adele og Vera har fremdeles en lille køkkenhave, og på samme tid benyttede både en lærer Hansen og familien Bak et stykke jord i marken som køkkenhave.

Drivhuse blev moderne, så i forbindelse med ombygning af familiens forretning i 1968 blev der fragtet en del store skydelåger med glas til Troense, og der blev lavet en art drivhus af dem. Bl.a. blev der dyrket nye kartofler til datteren Lenes bryllup til Sct. Hans i 1969. For at give plads til et rigtigt drivhus blev der omkring 1980 fældet et par frugttræer i den øverste have. Heri sættes der to vinstokke: 1 grøn tidlig (senere fjernet) og 1 rød »Frankenstein«, som hvert år giver mange druer. »Sikke

det voksede, det første år.« Alt skulle prøves. Tomat, agurk, peber, melon, radiser, salat, timian, løvstikke og kartofler. De blev fine og tidlige det første år. Men også Tagetes, de blev så store som buske og blev brugt som dekoration i forretningen i Kattesundet.

Det gamle hønsehus, som i mange år var blevet brugt som redskabsskur, forfaldt mere og mere, og til sidst blev det revet ned, men soklen blev stående og er siden blevet anvendt som kompostbeholder.

### Ny træer i haven

I familien Christoffersens tid er der kun blevet plantet enkelte ny træer, fordi der er mere end rigelig frugt. Omkring 1975 blev der i den store køkkenhave plantet to ny æbletræer og et pæretræ, som blev heget med kyllingenet. Alligevel gik træerne til, fordi barken blev ædt af harer.

Hvor der tidligere kun havde været enkelte prydtæer i den øverste del af haven, sneg der sig prydtæer ind med tiden. Ud for nordsidens veranda blev der plantet et lille birketræ, og det er med tiden blevet til et meget stort træ. Arne fik forærende en smuk hvidgran af skovrider Niels Thomsen (familierelation i Grønnegade 17). Den blev plantet i et hjørne af den øverste have og blev ligeledes et stort og smukt træ. Endvidere fik Arne til sin 50 års fødselsdag forærende 100 små rødgraner af Niels. De skulle danne en solgryde med læ i den nederste del af marken i en halvcirkel. Men, men, men – man havde glemt at tænke over placeringen. Dels er jorden god, så skvalderkål og græs gjorde det af med en del af træerne. Når der så kom folk en eller to gange om året for at slå græs, ja, så blev en del af træerne også slået om, fordi de ikke kunne se dem i det høje græs. Og de sidste træer gjorde harer og rådyr kål på om vinteren. Så ud af de 100 træer blev kun tre store, og i 2007 står der kun et enkelt tilbage.

På samme tid opstod der en divergens i familiemedlemmernes opfattelse af, hvilke plan-

ter der skulle være i haven. Den gamle og den unge generation mente, man skulle holde sig til de traditionelle frugttræer, mens Arne og Anne Marie gerne ville have flere prydtæer. Ikke fordi de ønskede en parcelhushave, snarere fordi de gerne ville have lidt variation, og fordi man ikke kunne udnytte al frugten. Divergensen var dog ikke større, end at de tre børn som en sølvbryllupsgave plantede en troldhassel og et paradisæbletræ med mørke blade.

### Havearbejde

I en årrække var det stadig Adele, som fik passet den nederste del af haven, og fru Bak vedblev med at passe haven ud for den sydlige lejlighed i mange år, mens græsslåning i den øverste del blev passet af Arne og Anne Marie med en motoriseret græsslåmaskine. Før det var det kun græsset i forhaven, der blev slået med maskine, og derfor var græsset ofte ret langt.

Gården og forhaven blev passet af Anne Marie, og efterhånden som årene gik, blev det mere og mere hende, som passede haven. Men både Vera og Adele skuffede, rev og klippede afblomstrede roser stort set til deres død. I mange år klippede Arne og Anne Marie også de mange tjørnehække.

Det har altid været god skik og brug at holde fortovet skuffet og revet, men på et tidspunkt lagde Svendborg kommune brosten i fortovet, og i en årrække sprøjtede de det for ukrudt. Resultatet er i dag, at det er vanskeligere at holde ukrudtet væk mellem brostenene, end det var, da fortovet skulle skuffes. »Da det blev forbudt at sprøjte, så vupti, så brød græsset frem, og vi er nu henvist til håndlugning eller gasafbrænding, som resulterer i afsvedne hække«.

I de seneste år er det blevet nødvendigt at indhegne samtlige bede, krukker og gravejord med trådhegn på grund af rådyrplagen. Kun påskeliljer, løg og porrer lader de stå i fred. »Der er en total afgræsning af efeu i spise-



*Der har altid været gynger til alle generationer af børne- og oldebørn i haven, som her med Tine Ravn. Foto 1977.*

højde, og i gravejorden en afgræsning af alle kartoffeltoppe, gulerødder, bønner, rødbereder, ærter og jordbærplanter. Yderligere bliver unge træer, frugtbuske og træagtige stauder ødelagt, når dyrene fejrer. Det sidste, der skete var besøg i drivhuset, hvor topskuddet af agurkeplanten og fine roser var dessert.«

Anne Marie lægger hvert eneste år et antal af timer i at passe haven, men det har været nødvendigt at have forskellig slags hjælp. Der bliver slået græs, beskåret og fældet træer, fræsset køkkenhave, klippet hække og brændt haveaffald af. Nogle år har kommunens pensionistservice sørget for det, andre år har der været ansat havehjælp. I de seneste tre år har

datteren Lene også lagt et stort arbejde i at holde bede, havegange og hække.

### **Børn i haven**

Traditionen med at have legeredskaber til børnebørn fortsatte. Det gamle gyngestativ var helt råddent og blev i 1970-erne erstattet af et nyt stort og kraftigt til to gynger. Det blev opført af Arne og de tre svigersønner. Ligeledes blev traditionen med en sandkasse vedligeholdt. På et tidspunkt blev der lavet et lille vandbassin af en gammel zinkbalje, og to børnebørn gik meget op i at have små vandplanter deri.

Og traditionen med børn i haven fortsætter. I 2003 blev der på græsset i den øverste have lavet en pileflettet hytte – denne gang til oldebørnene.

### **Afslutning**

I dagens Danmark er haverne i Troense absolut overdimensionerede og med en upraktisk lang form. De store haver kan være – og er – både en fryd og glæde, men også en belastning, såvel for ældre som unge mennesker. Kun fordi haven har gået i arv i generationer, og fordi man er en del af den gamle kultur, som ikke ændrer en have radikalt, men pø om pø, er haven endnu bevaret som en gammel frugthave. I de fleste andre haver er der blevet store græsplæner, som holdes med havetraktor, eller der er får og heste, som græsser haven af.

For ældre mennesker er det helt umuligt at holde den store have selv, men heldigvis for Anne Marie (og for Helle) flyttede datteren Lene hjem fra England i 2001, og derfor har det været muligt at holde haven, suppleret med hjælp udefra. Alligevel blev det i 2005-2006 nødvendigt at sløjfe en del blomsterbede og den sidste rest havegang, men den gamle frugthave vedbliver med at bestå, og hækkenes ligeså.

De formgivende og væsentlige træk i haven bevares derved, og bede og prydplanter skifter placering, form og plantebestand, som det er sket gennem de sidste 100 år.

*Anne Marie Christoffersen født i 1920, Helle Ravn født i 1946.*

*Adele Storm Hansen blev i 1984 interviewet af Helle Ravn.*

*Om Tåsinge Frugtsalgsforening, se Helle Ravn: Troenses haver. Tåsingeårbogen 1995.*

*Alfred Lunds Lædervarer, Kattesund 3, Svendborg.*

Anne Marie Christoffersen, født Lund, var i mange år indehaver af Alfred Lunds Lædervareforretning i Kattesundet i Svendborg. Hun voksede op i Svendborg, men var rigtig meget hos sin mormor i Grønnegade 11, og kan derfor huske rigtig meget fra haven.

Helle Ravn. Museumsinspektør. Magister i europæisk etnologi. Ansat på Langelands Museum med følgende arbejdsområder: Historisk tid, formidling, havekultur, årets højtider, folkekunst og bygningskultur.



*Det er lettere at bruge en frugtplukker med pose end at flytte rundt med en lang stige, når frugten blot bliver brugt til eget brug og lidt salg ved havelågen. Anne Marie Christoffersen plukker her Transparente Blanche. Foto 1995.*