

Bjerreby Mølle

af Svend Højte

Den sydlige del af Tåsinge er et ret fladt og lavtliggende landskab, hvoraf størstedelen ligger mindre end 20 m. over havets overflade. Det højeste punkt er beliggende lidt øst for Bjerreby, og det har en højde af knap 27 m. Det er ikke meget, men til gengæld er der fri tilgang af vind fra næsten alle retninger. Det er derfor forståeligt, at man i sin tid valgte at bygge en vindmølle på dette sted.

Umiddelbart skulle man synes, at den første mølle formodentlig var blevet bygget på et ret tidligt tidspunkt. Det er da også muligt, at det har været tilfældet, men så vidt vides har den ikke efterladt sig spor i de bevarede skriftlige kilder. Da alle landets møller blev skyldsat til Matriklen 1688, er Bjerreby Mølle ikke nævnt, så på det tidspunkt må en eventuel ældre mølle være forsvundet.

Det er muligt, at der på et endnu tidligere tidspunkt har været en mølle i Bjerreby, men mit kildemateriale indeholder ingen oplysninger herom.

Man skal helt frem til første halvdel af 1700-tallet, før man kan finde oplysninger om Bjerreby Mølle. I hvert fald var der før 1734 blevet bygget en mølle. I jordebogen for nævnte år er det ifølge C. G. Høgstrøm oplyst, at mølleren dels skulle betale alle skatter og dels skulle betale 45 tdr. mel i landgilde. Det sidstnævnte kunne tyde på, at det ikke har været nogen helt lille mølle.

Dette bekræftes af en møllebog for Bjerreby sogn fra året 1753/54. I denne er anført, hvor meget korn fra Bjerreby sogn, der var blevet leveret til formaling i øens møller. Det beløb

sig til i alt 1.414 tdr. korn. Meget naturligt var det Bjerreby mølle, som havde modtaget den største mængde, nemlig 893 tdr., altså 62 % af den totale mængde. Man kan dog ikke heraf slutte, om det beslaglagde hele møllens kapacitet. Der kunne måske være andre årsager til, at en del bønder havde valgt at lade deres korn formale i andre møller.

I 1784 betalte mølleren 50 rigsdaler årligt, alt iberegnet.

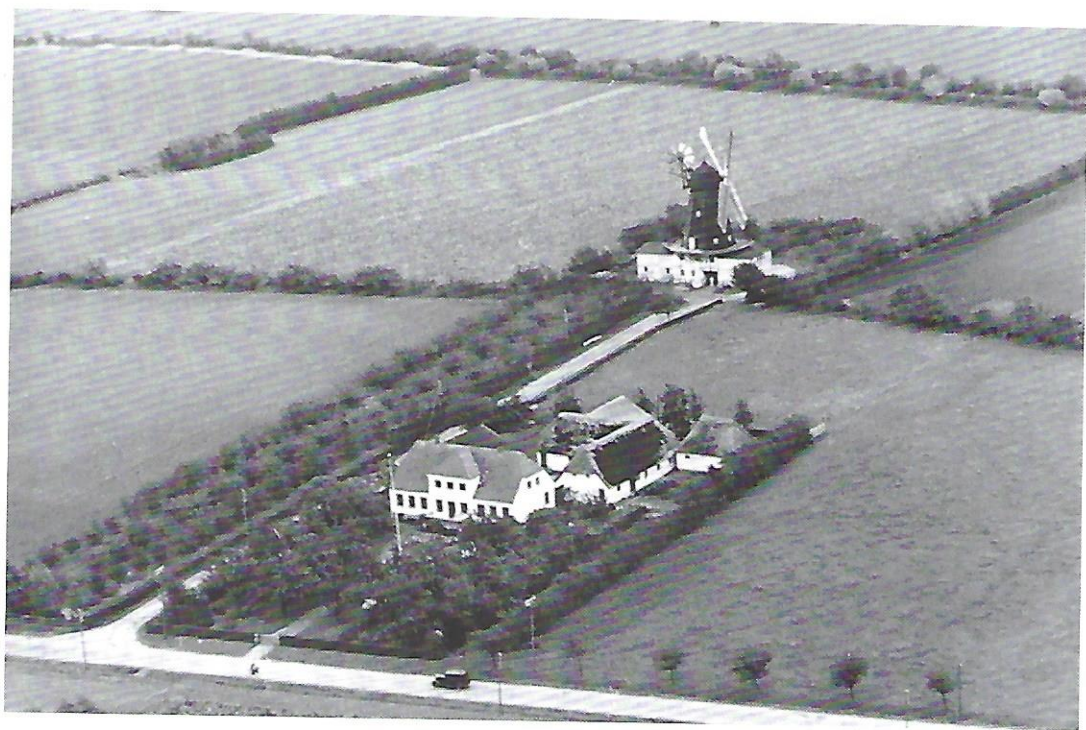
De første møller har sikkert været stubmøller, men formodentlig engang i 1800-tallet blev der bygget en hollandsk mølle.

Møllere i Bjerreby

Den første møller i Bjerreby, som jeg kender navn på, hed *Erland Erlandsen*. Han kaldes flere steder i kirkebogen for Erland Møller (1. gang i 1733), og der kan derfor næppe være tvivl om, at han virkelig har været møller. Fra jordebogen 1734 vides da også, at der på det tidspunkt var en mølle i Bjerreby. Erland Møller var født ca. 1699, men er ikke døbt på Tåsinge. Da hans mor døde i 1747 i en alder af 80 år, er det i kirkebogen oplyst, at hun var svensk. Hans far må have heddet Erland. Det er ikke noget almindeligt navn i Danmark. Det kan måske tænkes, at møller Erlandsen var efterkommer af en af de ikke så få familier, som efter afståelsen af de østensundske provinser til Sverige valgte at flytte til Danmark. Det er dog ikke fundet bekræftet. I 1733 blev han i Bjerreby kirke gift med *Maren Laursdatter*, som var døbt 1714-18/03 og datter af gårdfæster Laurs Jensen (Jyde) i Bjerreby.



Bjerreby Mølle før branden i 1913.



Luffoto af Bjerreby Mølle ca. 1950-1960. (Foto: Palle Thomsen, Københavns Lufthavn, Kastrup).

Hun blev begravet 1741-19/09, kun 29 år gammel.

Han blev derefter i 1742 gift med *Sinder Hansdatter*, som var døbt 1722-31/03 og datter af Hans Christensen (Smed) i Gesinge.

Endnu 1753 boede familien i Bjerreby og har formodentlig fortsat drevet møllen, men før 1756 flyttede de til Vemmenæs. Det var jo netop omkring det tidspunkt, da denne nye landsby blev anlagt, og et betydeligt antal familier flyttede derud.

Her døde Erland Erlandsen i 1763 og blev begravet d. 8. april, 64 år gammel. Hans enke blev begravet 1766-08/03 i en alder af 39 år.

Det bør her tilføjes, at der i 1736 i Bjerreby mølle boede en *Peder Skytte*, som nævnte år fik døbt en datter. Hun blev ved dåben båret af Madame Kirsten Henriksdatter Grønberg, som var gift med Niels Basse i Svenderup.

Peder Skytte var bosat i Vemmenæs i 1733 og har formodentlig været skytte, således som navnet angiver. Dette bestyrkes også af, at ovennævnte Niels Basse i Svenderup sandsynligvis har været skovfoged endda skovrider. Hans kone er jo tituleret Madame i kirkebogen.

Jeg ved ikke, hvorfor Peder Skytte i 1736 boede i Bjerreby Mølle. Han har dog næppe været møller, men måske har han været i familie med Erland Erlandsen?

Møllen må ifølge ovenstående være blevet fæsteledig omkring 1755. Jeg kan ikke med sikkerhed afgøre, hvem der blev næste fæster, men oplysning herom kan muligvis findes i fæsteprotokollerne.

Måske blev det *Hans Jensen (Møller)*. Han var født i Pederskov mølle og blev døbt 1728-12/09 som søn af Jens Hansen (Møller). I 1752 blev han gift med *Maren Larsdatter*, i Vemmenæs. Hun var da enke efter en Jens Hansen, som var død året før.

Familien boede indtil 1757 i Vemmenæs, men flyttede før 1760 til Bjerreby. Jeg har dog intet bevis for, at han faktisk fæstede møllen, men jeg finder det meget sandsynligt. I hvert

fald blev han senere møller i Bregninge. Hans kone må være død før 1775, idet han 1775-25/10 i Bjerreby kirke blev gift med *Anne Kirstine Madsdatter*, som var født i Snøde på Langeland, men tjente i Vårø præstegård.

Hvornår han flyttede til Bregninge, har jeg ingen oplysninger om. Han er sidste gang nævnt i Bjerreby kirkebog 1760, men derfor kan han naturligvis godt først være flyttet flere år senere. I jordebogen 1767 er han i hvert fald ikke nævnt som fæstemøller i Bregninge.

I jordebogen 1762 nævnes *Balzer (Møller)* som fæster i Bjerreby, men han er ikke nævnt i kirkebogen. Måske har han haft møllen en kort tid.

Imidlertid er det alene på grundlag af kirkebøgerne ofte svært at afgøre, om en bestemt person var fæster af møllen eller møllersvend.

Således nævnes i Bjerreby mølle en *Rasmus Jørgensen*, som var fra Langeland og døde 1763, 48 år gammel, men jeg kan ikke afgøre, om han var fæster eller svend. Jeg er dog mest tilbøjelig til at tro, at Hans Jensen (Møller) på det tidspunkt fortsat var fæster af møllen.

Rasmus Jørgensens kone hed *Elisabeth*. Hun blev 1768 gift med *Hans Jeppesen*, som var døbt 1744-26/03, og søn af Jep Krog (Ejlersen) i Stjoul. Dette ægteskab blev dog meget kort, idet han blev begravet 1769-15/03 kun 25 år gammel.

Så vidt jeg kan se, blev Hans Jensen (Møller) afløst som fæster af *Lars Pedersen (Møller)*, som var født ca. 1738, men jeg ved ikke hvor. Han er nævnt 1. gang i Bjerreby kirkebog 1775, da han fik en datter døbt. Hans kone hed *Mette Nielsdatter*. Hun blev begravet 1799-10/04, 56 år gammel og må altså være født ca. 1743, men jeg ved ikke hvor.

Lars Møller blev derefter 1799-23/06 gift med *Birthe Hansdatter*, som var døbt 1774-30/01 og datter af Hans Pedersen (Kildemand) i Bjerreby. Dette ægteskab blev dog kun kort, idet Lars Møller blev begravet 1801-02/02 i en alder af 63 år.

Birthe Hansdatter blev derefter 1802-19/03



Bjerreby Mølle ca. 1920-1930.

gift med *Hans Christopher Christensen (Hennevad)*. Tilnavnet kunne tyde på, at han var fra Langeland. Han var født ca. 1773. Han overtog ved sit giftermål fæstet på møllen og fik tilnavnet Møller. Fæstebrev fik han dog først 1809. Bjerreby mølle var på den tid en stubmølle. Ved vurderingen til bygningsskat i 1802 blev den ansat til 567 rigsdaler, og det er oplyst, at den var forsynet med et grubeværk, men det er tilføjet, at det var uden bevilling. Det kunne tyde på, at det har været »sort arbejde«.

Birthe Hansdatter døde 1821-02/11, 48 år gammel. Kort tid efter må Christopher Christensen have afstået fæstet på møllen, hvorefter han blev husfæster på matr. nr. 27 i Tvedskov. Hans 2. kone hed *Maren Rasmusdatter (Hattemager)*, og de blev viet 1822-24/03 i Bregninge kirke, og de fik en søn døbt 1822-24/11. Som et kuriosum kan det tilføjes, at

dette ægteskab mellem mølleren og pigen med tilnavnet Hattemager gav anledning til det meget pudsige tilnavn »*Hattemøller*«. (Senere medlemmer af slægten har antaget efternavnet Skovmøller). Hans Christopher Christensen døde 1858-07/07, 85 år gammel. Maren Rasmusdatter døde 1870-30/12 i en alder af 82 år.

Fæstet på møllen blev omkring 1822 overtaget af *Thomas Clausen*, som kom til Tåsinge fra Ærø, hvor han var født ca. 1785. Hans kone hed *Mette Kirstine (Knudsen eller Krabbe?)*. Hun havde vistnok slægtsforbindelse til slottets daværende ejer Frederik Juel. Det kan muligvis have hjulpet hendes mand til at få fæstet på møllen. Familien havde tidligere boet i Ærøskøbing.

Dermed begyndte et nyt afsnit af møllens historie. Man kan med rette kalde det Clausen-slægtens æra. Thomas Clausen beholdt ganske vist kun fæstet indtil 1836. Han var allerede 1831 flyttet tilbage til Ærø, men havde forinden indsat sin søn Rasmus Knudsen Clausen som bestyrer. Denne overtog fæstet 1836 og beholdt det indtil 1889. Han var født i Ærøskøbing 1809-11/04. Han var gift med *Else Kathrine Pedersen*, men vielsen er ikke sket i Bjerreby kirke. Hun har muligvis også været fra Ærø. Hun døde 1886-22/10, 76 år gammel og må altså være født ca. 1810. Rasmus Clausen blev meget gammel, idet han først er død 1904-14/02 i en alder af næsten 95 år.

Det må sandsynligvis have været i Thomas Clausens tid, at den gamle stubmølle blev afløst af en ny hollandsk mølle. Måske kan det være sket allerede kort tid efter hans overtagelse af fæstet, men jeg kender desværre ikke årstallet for opførelsen af den ny mølle. Fæstet på møllen blev overtaget af *Rasmus Knudsen Nielsen Clausen*, som var født i Skovby på Ærø 1846-19/06 og søn af senere lærer i Marstal Hans Jensen Nielsen og hustru Sofie Severine Clausen. Sandsynligvis var hannen slægtning af den foregående fæster, muligvis søstersøn, men jeg ved det ikke med sik

kerhed. Hans kone hed *Ane Marie Pedersen*. Hun var født 1851-05/03 i Hundsløv, Kølstrup sogn og datter af bolsmand Peder Larsen og hustru Margrethe Poulsdatter. Vielsen er ikke sket i Bjerreby kirke. De er vistnok blevet gift omkring 1873.

Den unge Rasmus Clausen er sandsynligvis kommet til Bjerreby som møllersvend, og hans virke her kom til at bære frugt. I 1865-05/01 fik han således en søn, Morten Christoffersen, med pige Karen Christoffersen, Ny Bjerreby. Han har da kun været 18 år gammel. I 1869-11/11 fik han atter en søn, Lars Stougaard, denne gang med pige Ane Christensen, Ny Vemmenæs. Han har således ikke brugt al sin energi på arbejdet som møllersvend.

I sit ægteskab fik han endvidere i tidsrummet 1874-1890 en del børn, hvoraf dog nogle døde i en ung alder. Han selv døde 1906-14/12 i en alder af 60 år, og hans enke 1911-09/03 ligeledes 60 år gammel. Hun havde vistnok fæstet omtrent til sin død.

I 1910 blev møllen købt fra Stamhuset til selveje af *Hans Christian Mogensen*, som var født 1880-26/10 og søn af gårdfæster Mogens Hansen og hustru Karen Kop i Søby.

Han blev 1908-18/12 gift med *Marie Nielsine Hellesen*, som var født 1886-05/02 og datter af gårdfæster Lars Nielsen Hellesen og hustru Emilie Dorette Hansen, »Rallengaard« i Stjoul.

I møllen blev installeret en forbrændingsmotor, og den blev årsag til, at møllen brændte i 1913-30/09, da en flamme fra motoren antændte noget petroleum. Møllen blev hurtigt genopført og fik derved det udseende, som den beholdt, så længe den blev brugt som kornmølle. Den havde muret underdel med gennemkørselsport, og den var forsynet med omgang. Overdelen var 6-kantet (8-kantet?) med tagpapbeklædning, og møllen forsynet med selvkrojer (automatisk drejning af hat og vinger ved hjælp af vindrosen) og selvsvikker (regulering af klapperne på



Bjerreby Mølle 24/06-1963. (Foto: Svend Bøjte)

vingerne). Dens vingefang var 32 alen, og der blev senere installeret en 25 hk råoliemotor af fabrikat »Kramper«. Møllen blev desuden udstyret med sigteri.

Hans Christian Mogensen solgte dog allerede i 1915 møllen og blev restauratør i Odense. Han døde 1952-27/01 og hans enke 1962-14/07.

Møllen blev i 1915 købt af *Søren Martin Melkor Jensen*. Han var født 1886-10/08 og søn af bådebygger Hans Peder Jensen (Dyhr) og hustru Kirsten Jensen (Svendsen) i Lundby.

Han blev 1915-13/07 gift med *Gertrud Hansine Kristensen Foged*, som var født 1888-04/12 og datter af gårdfæster Jakob Kristensen Foged og hustru Kirsten Hansen (Skindballe) i Bjerreby.

Det var således Melkor, som altid kaldtes



Familien Melkor Jensen med tjenestepige og hund i haven foran det gl. stuehus ca. 1923.

ved dette navn, der var møller i Bjerreby i min barndom, og jeg har derfor kendt ham. Det var denne mølle, jeg først lærte at kende. I mine første barndomserindringer indtager turene til Bjerreby mølle en fremtrædende plads. Det var lidt af en eventyrlig oplevelse, når vognen med sit hesteforspand kørte ind gennem porten i møllens underdel. Med undren så jeg, hvorledes der blev firet et tov ned til vognen, en løkke blev lagt omkring sækkens snut, og så blev den hejst op igennem lemmen i loftet til kværnen, hvis durren man tydelig kunne både høre og mærke. Alt deroppe var hvidt af melstøv, og det var med en vis ærefrygt, jeg så møllersvenden hive sækkene ind på loftet. Jeg vovede aldrig at begive mig ind i hans støvpudrede rige. Men det var spændende for en lille dreng, som ikke havde så mange andre interessante oplevelser i den daglige tilværelse. Nu er det kun et minde.

Møllen, som i matriklen 1844 fik nr. 30,

havde et jordtilliggende på ca. 6-8 tdr. land. Sammen med møllen blev der også drevet korn- og foderstofhandel.

Nogle år efter 2. verdenskrigs afslutning blev mølleriet indstillet, og i 1955 blev vingerne og hatten taget af. Møllen stod derefter i omtrent en halv snes år i den skikkelse, som mit vedføjede foto fra 1963 viser.

Melkors kone døde 1958-05/12 og han selv 1962-08/04. Med ham sluttede rækken af møllere i Bjerreby.

I 1964 eller 1965 blev den tilhørende lille ejendom og møllen solgt til den daværende Bjerreby kommune, som lod jorden udstykke. Den del af jorden, hvorpå møllen lå, blev solgt til fabrikant Willy Nielsen, som fabrikerede forme til brug ved fremstilling af mursten. Han solgte møllen til nedbrydning i 1964. På grunden blev dels opført en villa og dels en fabriksbygning. Dermed var den gamle mølles saga ude.

Oversigt over møllere i Bjerreby mølle

(med forbehold mod fejltagelser og unøjagtigheder)

Erland Erlandsen (Møller)	ca. 1730 - ca. 1756
Hans Jensen (Møller)	ca. 1757 - ca. 1761
Balzer (Møller) nævnt i jordebogen	1762
Rasmus Jørgensen	død 1763
Hans Jeppesen	død 1769
Lars Pedersen (Møller)	ca. 1770 - 1801
Hans Christopher Christensen	1802 - ca. 1822
Thomas Clausen	1822 - 1836
Rasmus Knudsen Clausen	1836 - 1889
Rasmus Knudsen Nielsen Clausen	ca. 1889 - 1906
Enken (vistnok)	1906 - 1910
Hans Christian Mogensen	1910 - 1915
Søren Martin Melkor Jensen	1915 - 1962

Efterskrift:

Afdøde skomager Oluf Madsen, Bjerreby, har i sin noteringsbog bemærket d. 6. oktober 1955, at møllebyggere fra Sønderborg er i færd med at afmontere hatten på Bjerreby mølle for at genbruge den på Slotsmøllen i Sønderborg.

Svend Hansen Højte, f. 1918 i Vårø, Bjerreby sogn, død 1999 i Højbjerg v. Århus. Civilingeniør. Hobby: Tåsinges lokalhistorie. Artikler i »Tåsinge Årbog« 1989, 1990, 1991, 1992, 1993, 1994, 2002, 2003 og 2004.

Om møller på Tåsinge, se indledningen til Svend Højtes artikel om Bregninge mølle i »Tåsinge Årbog 2002« side 35.